

**Протокол**  
**проведения публичных слушаний по рассмотрению проектов решений Совета**  
**муниципального района «Сыктывдинский» Республики Коми:**

1. **«О назначении проведения публичных слушаний по рассмотрению проекта решения Совета муниципального района «Сыктывдинский» Республики Коми «О внесении изменений в Правила землепользования и застройки муниципального образования сельского поселения «Лэзым» Сыктывдинского района Республики Коми»;**
2. **«О назначении проведения публичных слушаний по рассмотрению проекта решения Совета муниципального района «Сыктывдинский» Республики Коми «О внесении изменений в Генеральный план муниципального образования сельского поселения «Лэзым» муниципального образования муниципального района «Сыктывдинский» Республики Коми»**

22.07.2024

Республика Коми  
Сыктывдинский район,  
с. Выльгорт

место проведения:  
Дом Культуры села Лэзым - филиал МАУК "СРДК"  
с. Лэзым, ул. Центральная, д.115  
11 июня 2024 в 15:00-16:00

Публичные слушания проводятся на территории с. Лэзым Сыктывдинского района  
**Инициатор проведения публичных слушаний:** физические лица

**Организатор публичных слушаний:** администрация муниципального района  
«Сыктывдинский» Республики Коми

**Повестка публичных слушаний:**

Проведение публичных слушаний по рассмотрению проектов решений Совета муниципального района «Сыктывдинский» Республики Коми :

1. «О внесении изменений в Правила землепользования и застройки муниципального образования сельского поселения «Лэзым» Сыктывдинского района Республики Коми»
2. «О внесении изменений в Генеральный план муниципального образования сельского поселения «Лэзым» муниципального образования муниципального района «Сыктывдинский» Республики Коми»

**Состав комиссии по организации и проведению публичных слушаний:**

**Список лиц от администрация муниципального района «Сыктывдинский» Республики Коми:**

Коншин А.В. – заместитель руководителя администрации муниципального района «Сыктывдинский»;

Каплан И.Г. – главный специалист управления архитектуры и капитального строительства;

Антоновская А.В. – заместитель начальника управления архитектуры и капитального строительства, секретарь;

Налимова Ю.В. - эксперта инженерного обеспечения территории управления архитектуры и капитального строительства;

Большакова Т.И. - начальник отдела земельных отношений;

Крючков В.М. – начальник отдела экономического развития.

Размыслова Е.С. - заместитель начальника отдела имущественных и арендных отношений.

**Общее количество участников публичных слушаний:** 70 человек

**Оформленные в установленном законом порядке доверенности для представителей лиц, участвующих в публичных слушаниях: -**

**Список заинтересованных лиц, участвующих в публичных слушаниях:** Смородинова Е.И. - глава сельского поселения «Лэзым»

**Список лиц, участвующих в публичных слушаниях, по результатам регистрации:** все присутствующие.

**Список приглашенных лиц, консультантов, экспертов, представителей администрации муниципального района «Сыктывдинский» Республики Коми, участвующих в публичных слушаниях:** отсутствуют

**Список докладчиков (содокладчиков) по публичным слушаниям:**  
Карин П.В, Зинченко О. Н.

**Список лиц, выступающих на публичных слушаниях:**  
все присутствующие

**Список лиц, участвующих в прениях:** все присутствующие

**Основные положения выступлений по вопросу проведения публичных слушаний:**

Публичные слушания проводятся на основании решения Совета муниципального района «Сыктывдинский» Республики Коми от 26 апреля 2024 года № 39/4-8, порядка организации и проведения публичных слушаний на территории муниципального образования муниципального района «Сыктывдинский», утвержденным решением Совета муниципального образования муниципального района «Сыктывдинский».

Поступило заявление об изменении территориальной зоны земельного участка в с. Лэзым кад. № 11:04:0401001:2624 с зоны Пр-1 — зона прочих территорий в зону СХ-1 — зона сельскохозяйственного назначения, в связи с проектированием и дальнейшим строительством птицеводческой фермы.

Пятьдесят три человека из присутствующих (зарегистрированных) жителей населённого пункта Лэзым обеспокоены прохождением ручья, который располагается не так далеко от планируемого к застройке земельного участка, возможно будет загрязнение ручья и невозможность употребления из него воды для питьевых нужд. Кроме того, в с. Лэзым расположена пасека. Строительство птицеводческой фермы нарушит санитарно-защитную зону между фермой и пасекой, имеется вероятность заражения пчёл и запрет производства мёда. Также обеспокоены заражением птиц птичьим гриппом.

Зинченко О. Н. озвучила, касаясь расстояния: расположение птичника находится за рамками санитарной зоны 300м. Птичник относится к объектам производства III класса опасности – санитарно-защитная зона 300 метров, допустимое содержание птиц до 100 тыс. кур-несушек и до 1 млн. бройлеров. Для примера: зеленецкая птицефабрика -1млн.200тыс.голов бройлеров, здесь до



1000 голов, т.е. в 1200 раз меньше. Основание: Постановление Главного государственного санитарного врача РФ от 25.09.2007г. №74.

Предприятие полностью закрытого цикла, птица содержится на подстилке, застеленной биобактериями, которые ферментируют навоз, тем самым, предотвращая образование сырости, аммиака и запаха. Концентрация бактерий 20 млрд/гр. Имеется экологический сертификат безопасности на продукт (биобактерии). Продукт без гормонов и антибиотиков. Абсолютно исключено попадание навоза в природу. Здание будет построено на бетонной плите, полностью исключая попадание вне каких либо стоков. Размеры: 40м\*10м\*4м.

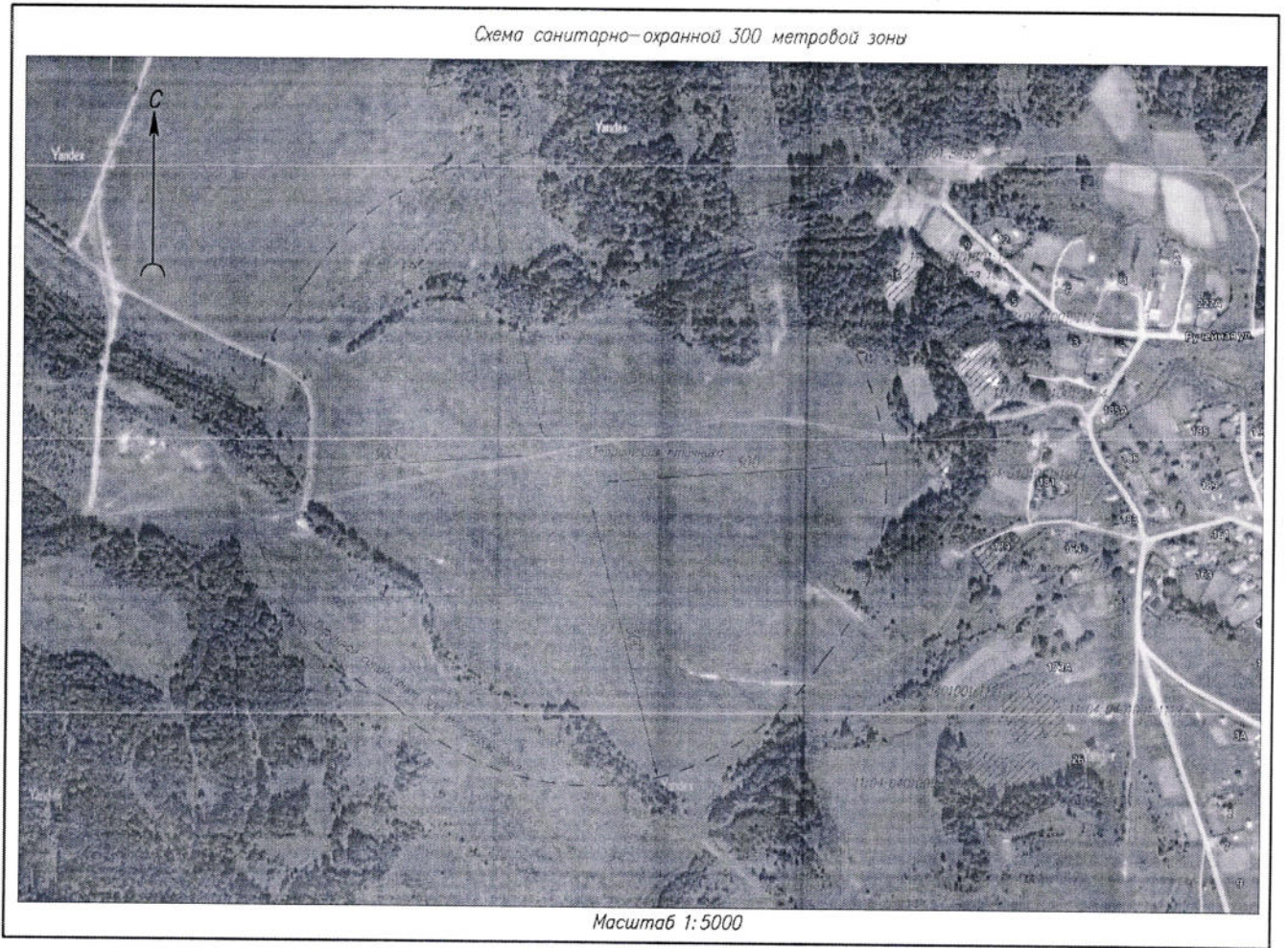
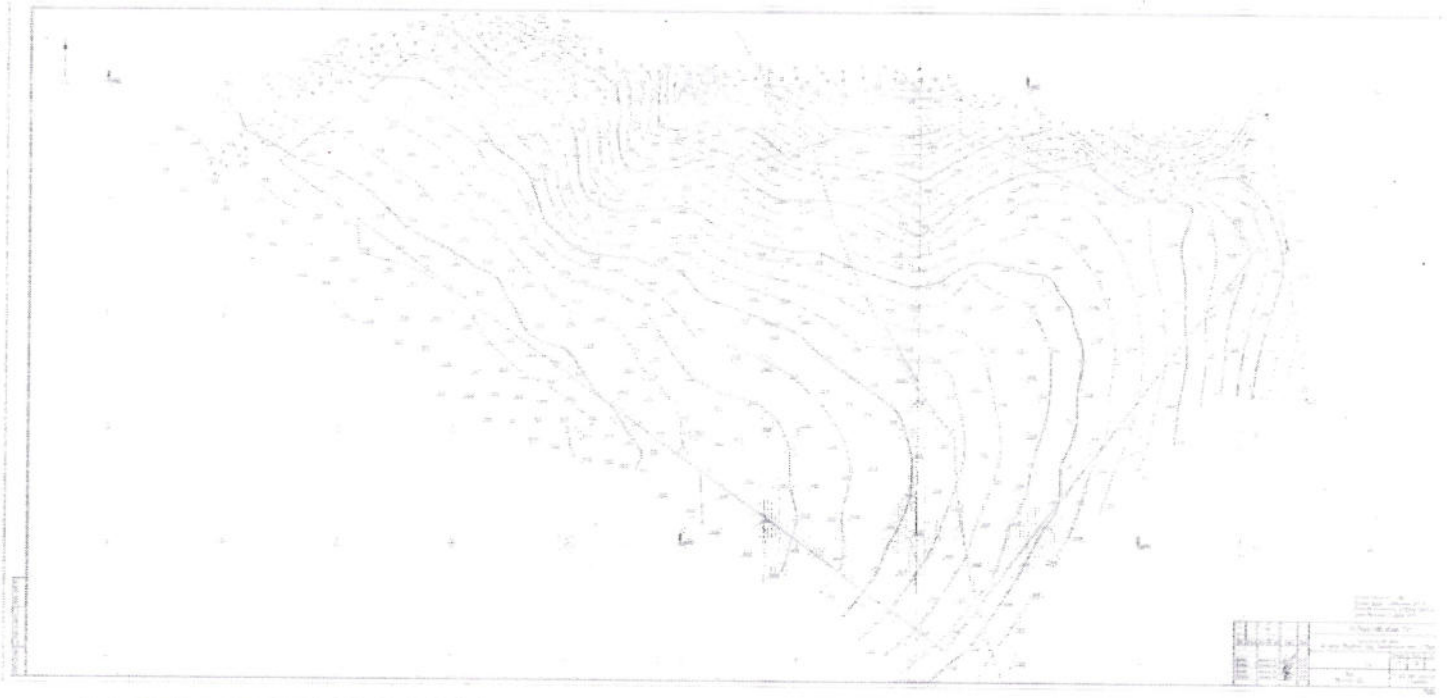
Используемая вода будет проходить через сертифицированную станцию биологической очистки. Имеется сертификат соответствия и экспертное заключение. В этой технологии биологической очистки не используются химические реагенты и она является наиболее экологически чистой. Очистка производится в аэробных и анаэробных условиях с применением крупно- и мелкопузырчатой аэрацией.

Степень очистки сточных вод позволяет организовать сброс очищенной воды в дренажно-ливневые сети, отводить воду на поля и колодцы, фильтрации в грунт. Все сертификаты у станции имеются.

Согласно проведенным геологическим изысканиям, на участке на глубину 5м залежи мелкофракционного песка, который является лучшим природным абсорбентом, соответственно каких-либо подземных вод нет.

Относительно близости пчел. Мной был дан официальный запрос в Минсельхоз РК, который является высшим органом, контролирующим пчеловодство. Получен официальный ответ, что расстояние позволяет строить на данном участке птицеферму.

Основание: Приказ от 23,09,2021г. №645, раздел II, п.3, абзац 3, расстояние 3 метра, а не 2,5км, как пытаются представить оппоненты.





Регистрационные данные изделия.

Модель Bai Antey 5  
Серийный номер 4296 Дата изготовления 12.09.2019

Дополнительная комплектация

Компрессор\* отсутствует  установлен  марка / модель Веско 80  
Насос ПВВ\* отсутствует  установлен  марка / модель \_\_\_\_\_  
Фильтр ДЭС отсутствует  установлен

Печать завода производителя, подпись ответственного лица

М.П.

ООО «Плюс-Сервис» гарантирует, что реализованная установка биологической очистки изготовлена в соответствии с ТУ-42.21.13-001-4847974-2018, и ТУ-42.21.13-006-343761-59-2018, прошла технические испытания и пригодна к эксплуатации.

Назначение и общие сведения

Назначение очистного сооружения Bai Antey

Станция очистки бытовых вод Bai Antey (далее - Станция, Антей) предназначена для очистки бытовых бытовых сточных вод, поступающих от отдельно стоящих зданий, сооружений, объектов инфраструктуры в условиях отсутствия возможности подключения в муниципальном/городском канализационном коллекторе и очистном сооружении.

Установка Bai Antey обеспечивает очистку сточных вод путем биологической очистки. Технология биологической очистки и не предполагает применения химических реагентов и является наиболее экологически чистой.

Очистка производится в аэробных и анаэробных условиях с применением крупно- и мелкопузырчатой аэрации.

Степень очистки сточных вод позволяет организовать сброс очищенной воды в дренажно-ливневые сети, отдавать воду на полив и культуру, рассеивание, фильтрация в грунт. Конструкция станции рассчитана на равномерное поступление сточных вод.

Общие сведения о продукте.

Все конструктивные элементы станции Антей выполнены из коррозионно-стойкого материала - нержавеющей стали. Прочность корпуса обеспечивается цилиндрической формой и толщиной стенок. Сварка изделий производится при помощи газоплазменной и электродуговой сварки, обеспечивающей высокую прочность сварных швов.

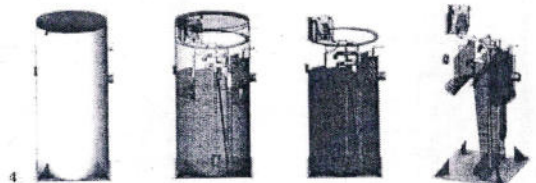
Станция представляет собой монолитный блок, разделенный на 4 (четыре) биологические камеры/зоны, соединенные между собой самонесущими перегородками и также предусматривающими аэраторы. Перегородки для обеспечения вращательных движений. Каждая камера превосходит возможность отфильтровать бытовую воду при помощи тангенциального выхода или при помощи насоса при необходимости выброса воды представляется оптимальным.

Подача воздуха, обеспечивающая работу аэрационных и дробилок обеспечивается постоянно работающим мембранным компрессором. Компрессор расположен в термозащитной камере в аэробной зоне очистного сооружения, выше максимального уровня воды.

Комплект поставки

1. Корпус очистного сооружения;
2. Предустановленное электропитание (блок управления с тремя розетками);
3. Мембранный воздушный компрессор;
4. Распределительный воздушный коллектор;
5. Аэрактор мелкопузырчатой аэрации;
6. Аэрактор крупнопузырчатой аэрации (интенсивный);
7. Рециркуляционный дренаж (2 шт.).

Внешний вид и устройство изделия



**Предложения и замечания иных участников публичных слушаний; рекомендации и замечания, высказанные и принятые на публичных слушаниях:**

устные замечания по загрязнению ручья и невозможность употребления из него воды для питьевых нужд. Строительство птицеводческой фермы с нарушением санитарно-защитной зоны между фермой и пасекой, имеется вероятность заражения пчёл и запрет производства мёда.

Также поступило предложение обменять рассматриваемый земельный участок на другой земельный участок, который расположен вдали от ручья.

**Предложения и замечания участников публичных слушаний, постоянно проживающих на территории муниципального района «Сыктывдинский»:**

устные замечания по загрязнению ручья и невозможность употребления из него воды для питьевых нужд. Строительство птицеводческой фермы с нарушением санитарно-защитной зоны между фермой и пасекой, имеется вероятность заражения пчёл и запрет производства мёда.

Также поступило предложение обменять рассматриваемый земельный участок на другой земельный участок, который расположен вдали от ручья.

**Решение, принятое на публичных слушаниях:**

По результатам публичных слушаний рекомендовано вынести проекты решений Совета муниципального района «Сыктывдинский» Республики Коми:

1.«О внесении изменений в Правила землепользования и застройки муниципального образования сельского поселения «Лэзым» Сыктывдинского района Республики Коми»

2.«О внесении изменений в Генеральный план муниципального образования сельского поселения «Лэзым» муниципального образования муниципального района «Сыктывдинский» Республики Коми»

на Совет муниципального района для утверждения.

Председатель комиссии,  
заместитель руководителя администрации  
муниципального района «Сыктывдинский»

А.В. Коншин

Секретарь комиссии,  
Эксперт инженерного обеспечения территории  
управления архитектуры и капитального строительства  
администрации муниципального  
района «Сыктывдинский»

Ю.В. Налимова