

**Заключение публичных слушаний по рассмотрению проектов решений
Совета муниципального района «Сыктывдинский» Республики Коми:**

**1.«О назначении проведения публичных слушаний по рассмотрению проекта
решения Совета муниципального района «Сыктывдинский» Республики Коми «О
внесении изменений в Правила землепользования и застройки муниципального
образования сельского поселения «Лэзым» Сыктывдинского района Республики
Коми»;**

**2.«О назначении проведения публичных слушаний по рассмотрению проекта
решения Совета муниципального района «Сыктывдинский» Республики Коми «О
внесении изменений в Генеральный план муниципального образования сельского
поселения «Лэзым» муниципального образования муниципального района
«Сыктывдинский» Республики Коми»**

с. Лэзым

29.05.2024

Комиссия по землепользованию и застройке администрации муниципального района «Сыктывдинский» Республики Коми, в соответствии с ч. 4 ст. 33 Градостроительного Кодекса РФ, сообщает следующее.

Количество участников публичных слушаний 17 (граждане, постоянно проживающие на территории, в отношении которой подготовлен данный проект, правообладатели находящихся в границах этой территории земельных участков и (или) расположенных на них объектов капитального строительства, а также правообладатели помещений, являющихся частью указанных объектов капитального строительства), иные лица — 1.

Заключение подготовлено на основании протокола публичных слушаний от 29.05.2024 года.

Устные и письменные предложения и замечания граждан и юридических лиц, являющихся участниками публичных слушаний, иных лиц и результат рассмотрения поступивших предложений и замечаний Комиссией по землепользованию и застройке: отсутствуют.

№ п.п.	Содержание внесенных предложений и замечаний участников публичных слушаний	Комиссия по землепользованию и застройке администрации муниципального района «Сыктывдинский» Республики Коми
	устные замечания по загрязнению ручья и невозможность употребления из него воды для питьевых нужд. Строительство птицеводческой фермы с нарушением санитарно-защитной зоны между фермой и пасекой, имеется вероятность заражения пчёл и запрет производства мёда.	Охранная зона от планируемой к застройке фермы не попадает на пасек или жилую застройку. Получен официальный ответ от минсельхоза РК, что расстояние позволяет строить на данном участке птицеводческую ферму. Предприятие полностью закрытого цикла. Используемая вода будет проходить через сертифицированную станцию биологической очистки. Имеется сертификат соответствия и экспертное заключение.

Выводы Комиссии по землепользованию и застройке администрации муниципального района «Сыктывдинский» Республики Коми:

По результатам проведения публичных слушаний Комиссия по землепользованию и застройке администрации муниципального района «Сыктывдинский» Республики Коми

рекомендует вынести проекты решений Совета муниципального района «Сыктывдинский» Республики Коми

1.«О внесении изменений в Правила землепользования и застройки муниципального образования сельского поселения «Лэзым» Сыктывдинского района Республики Коми»

2.«О внесении изменений в Генеральный план муниципального образования сельского поселения «Лэзым» муниципального образования муниципального района «Сыктывдинский» Республики Коми»

на Совет муниципального района для утверждения.

Председатель комиссии,
заместитель руководителя администрации
муниципального района «Сыктывдинский»



П.В. Карин

Секретарь комиссии,
Заместитель начальника управления
архитектуры и капитального строительства
администрации муниципального
района «Сыктывдинский»



А.В. Антоновская

Протокол
проведения публичных слушаний по рассмотрению проектов решений Совета
муниципального района «Сыктывдинский» Республики Коми:

- 1. «О назначении проведения публичных слушаний по рассмотрению проекта решения Совета муниципального района «Сыктывдинский» Республики Коми «О внесении изменений в Правила землепользования и застройки муниципального образования сельского поселения «Лэзым» Сыктывдинского района Республики Коми»;**
- 2.«О назначении проведения публичных слушаний по рассмотрению проекта решения Совета муниципального района «Сыктывдинский» Республики Коми «О внесении изменений в Генеральный план муниципального образования сельского поселения «Лэзым» муниципального образования муниципального района «Сыктывдинский» Республики Коми»**

29.05.2024

Республика Коми
Сыктывдинский район,
с. Выльгорт

место проведения:
Дом Культуры села Лэзым - филиал МАУК "СРДК"
с. Лэзым, ул. Центральная, д.115
17 мая 2024 в 15:00-16:00

Публичные слушания проводятся на территории с. Лэзым Сыктывдинского района
Инициатор проведения публичных слушаний: физические лица

Организатор публичных слушаний: администрация муниципального района «Сыктывдинский» Республики Коми

Повестка публичных слушаний:

Проведение публичных слушаний по рассмотрению проектов решений Совета муниципального района «Сыктывдинский» Республики Коми :

- 1.«О внесении изменений в Правила землепользования и застройки муниципального образования сельского поселения «Лэзым» Сыктывдинского района Республики Коми»
- 2.«О внесении изменений в Генеральный план муниципального образования сельского поселения «Лэзым» муниципального образования муниципального района «Сыктывдинский» Республики Коми»

Сроки принятия предложений и замечаний участников публичных слушаний: с 8 мая 2024 года по 17 мая 2024 года заинтересованные граждане, участники публичных слушаний, могут вносить дополнительные предложения и (или) замечания, или заявления о снятии своих рекомендаций по вопросу, вынесенному на публичные слушания, в произвольной письменной форме, путем обращения граждан, в том числе посредством почтовой связи, в администрацию муниципального района «Сыктывдинский» по адресу: с. Выльгорт, ул. Д. Каликовой, 62, кабинет № 11, или в электронной форме по адресу: <http://www.syktyvdiin.ru/> через «интернет-приемную».

Состав комиссии по организации и проведению публичных слушаний:

Список лиц от администрация муниципального района «Сыктывдинский» Республики Коми:

Карин П.В. – заместитель руководителя администрации муниципального района «Сыктывдинский»;
Каплан И.Г. – главный специалист управления архитектуры и капитального строительства;
Антоновская А.В. – заместитель начальника управления архитектуры и капитального строительства, секретарь;

Налимова Ю.В. - эксперта инженерного обеспечения территории управления архитектуры и капитального строительства;
Большакова Т.И. - начальник отдела земельных отношений;
Крючков В.М. – начальник отдела экономического развития.
Размыслова Е.С. - заместитель начальника отдела имущественных и арендных отношений.

Общее количество участников публичных слушаний: 25 человек

Оформленные в установленном законом порядке доверенности для представителей лиц, участвующих в публичных слушаниях: -

Список заинтересованных лиц, участвующих в публичных слушаниях: Смородинова Е.И. - глава сельского поселения «Лэзым»

Список лиц, участвующих в публичных слушаниях, по результатам регистрации: 17 человек

Список приглашенных лиц, консультантов, экспертов, представителей администрации муниципального района «Сыктывдинский» Республики Коми, участвующих в публичных слушаниях: отсутствуют

Список докладчиков (содокладчиков) по публичным слушаниям:
Антоновская А.В., Зинченко О. Н.

Список лиц, выступающих на публичных слушаниях:
все присутствующие

Список лиц, участвующих в прениях: все присутствующие

Основные положения выступлений по вопросу проведения публичных слушаний:

Публичные слушания проводятся на основании решения Совета муниципального района «Сыктывдинский» Республики Коми от 26 апреля 2024 года № 39/4-8, порядка организации и проведения публичных слушаний на территории муниципального образования муниципального района «Сыктывдинский», утвержденным решением Совета муниципального образования муниципального района «Сыктывдинский».

Поступило заявление об изменении территориальной зоны земельного участка в с. Лэзым кад. № 11:04:0401001:2624 с зоны Пр-1 — зона прочих территорий в зону СХ-1 — зона сельскохозяйственного назначения, в связи с проектированием и дальнейшим строительством птицеводческой фермы.

На основании ст. 5.1 Градостроительного кодекса РФ, в целях соблюдения права человека на благоприятные условия жизнедеятельности, прав и законных интересов правообладателей земельных участков и объектов капитального строительства по проектам, предусматривающим внесение изменений в генеральные планы проводятся публичные слушания.

Трое из присутствующих (зарегистрированных) жителей населённого пункта Лэзым обеспокоены прохождением ручья, который располагается не так далеко от планируемого к застройке земельного участка, возможно будет загрязнение ручья и невозможность употребления

из него воды для питьевых нужд. Кроме того, в с. Лэзым расположена пасека. Строительство птицеводческой фермы нарушит санитарно-защитную зону между фермой и пасекой, имеется вероятность заражения пчёл и запрет производства мёда.

Зинченко О. Н. озвучила, касаясь расстояния: расположение птичника находится за рамками санитарной зоны 300м. Птичник относится к объектам производства III класса опасности – санитарно-защитная зона 300 метров, допустимое содержание птиц до 100 тыс. кур-несушек и до 1 млн. бройлеров. Для примера: зеленецкая птицефабрика - 1млн. 200тыс. голов бройлеров, здесь до 1000 голов, т.е. в 1200 раз меньше. Основание: Постановление Главного государственного санитарного врача РФ от 25.09.2007г. №74.

Предприятие полностью закрытого цикла, птица содержится на подстилке, застеленной биобактериями, которые ферментируют навоз, тем самым, предотвращая образование сырости, аммиака и запаха. Концентрация бактерий 20 млрд/гр. Имеется экологический сертификат безопасности на продукт (биобактерии). Продукт без гормонов и антибиотиков. Абсолютно исключено попадание навоза в природу. Здание будет построено на бетонной плите, полностью исключающей попадание вне каких-либо стоков. Размеры: 40м*10м*4м.

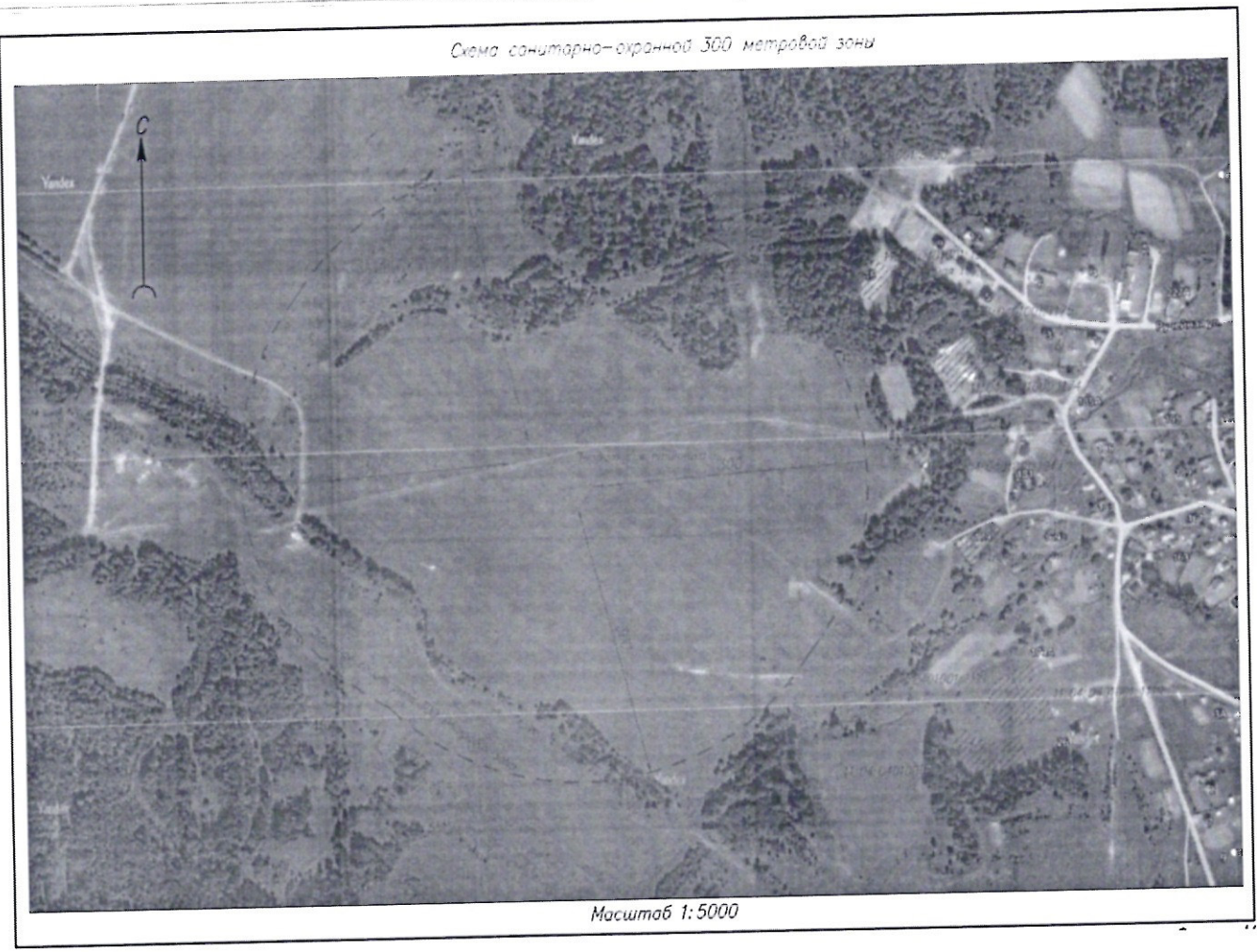
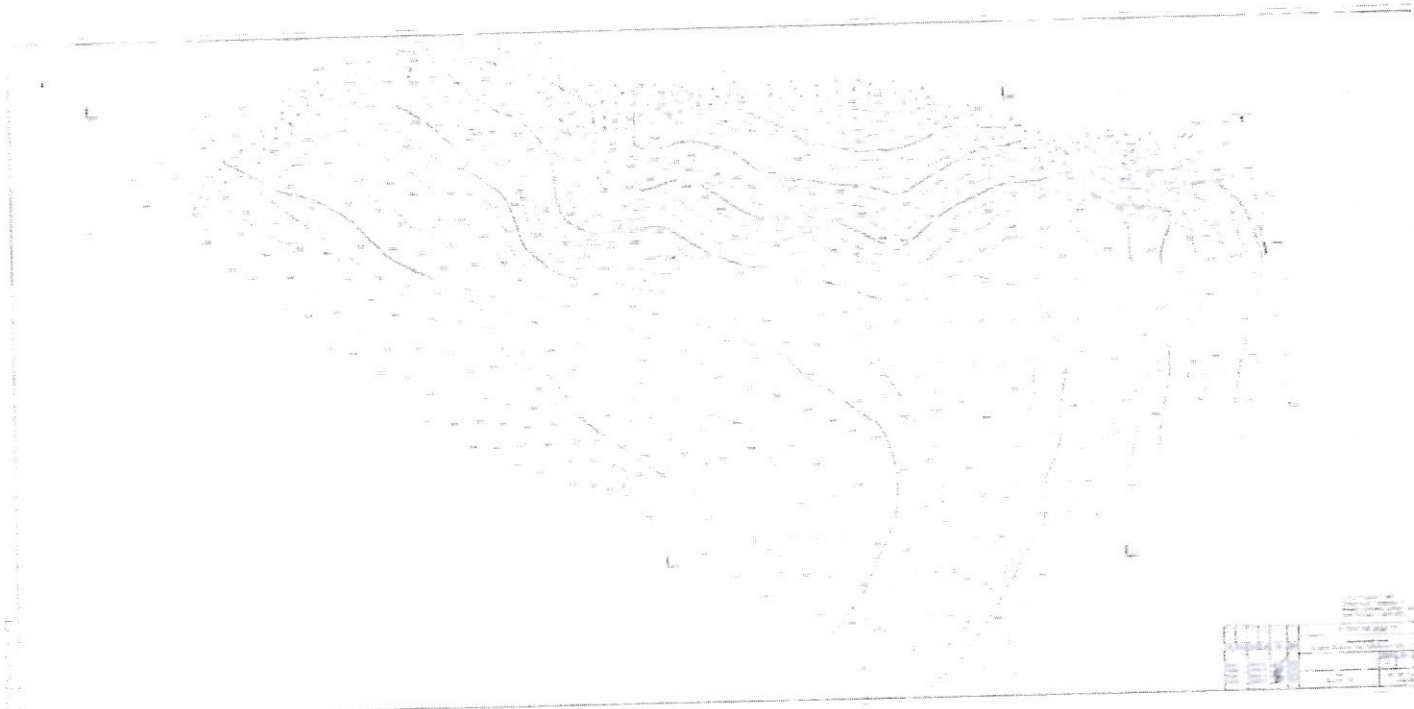
Используемая вода будет проходить через сертифицированную станцию биологической очистки. Имеется сертификат соответствия и экспертное заключение. В этой технологии биологической очистки не используются химические реагенты и она является наиболее экологически чистой. Очистка производится в аэробных и анаэробных условиях с применением крупно- и мелкопузырчатой аэрацией.

Степень очистки сточных вод позволяет организовать сброс очищенной воды в дренажно-ливневые сети, отводить воду на поля и колодцы, фильтрации в грунт. Все сертификаты у станции имеются.

Согласно проведённым геологическим изысканиям, на участке на глубину 5м залежи мелкофракционного песка, который является лучшим природным абсорбентом, соответственно каких-либо подземных вод нет.

Относительно близости пчел. Мной был дан официальный запрос в Минсельхоз РК, который является высшим органом, контролирующим пчеловодство. Получен официальный ответ, что расстояние позволяет строить на данном участке птицеферму.

Основание: Приказ от 23.09.2021г. №645, раздел II, п.3, абзац 3, расстояние 3 метра, а не 2,5км, как пытаются представить оппоненты.



Регистрационные данные ИДРД/ИД

Модель Ial Antey 3
Серийный номер 4236 Дата изготовления 12.09.2019

Дополнительная комплектация

Компрессор отсутствует установлен марка / модель Тесла 20
насос ПВР отсутствует установлен марка / модель _____
фильтр ДТ отсутствует установлен

Печать завода-производителя, подпись ответственного лица

М.П.

ООО «Власт-Сервис» гарантирует, что реализуемая установка биологической очистки изготовлена в соответствии с ТУ-42.21.13.001-1847974.2018, и ТУ-42.21.13.006.343761-59.2018, прошла технические испытания и готова к эксплуатации.

НАЗНАЧЕНИЕ И ОБЩИЕ СВЕДЕНИЯ

Назначение очистного сооружения Ial Antey

Станция очистки бытовых вод Ial Antey (далее - Станция, далее, подразумевая) предназначена для очистки по составу бытовых сточных вод поступающих от квартир, домов, сооружений, объектов инфраструктуры в условиях отсутствия возможности подключения к муниципальным/городским канализационным коллекторам и очистным сооружениям.

Станция Ial Antey обеспечивает очистку сточных вод путем биологической очистки. Технология биологической очистки и ее применение применима к различным размерам и является наиболее экологически чистой.

Очистка производится в аэробных и анаэробных условиях с применением крупно- и мелкофракционной аэрации.

Станция очистки сточных вод позволяет организовать сбор очищенной воды в дренажно-ливневую сеть, отводить воду на полив и орошение растений, фильтрацию в грунт.
Конструкция станции рассчитана на равномерное поступление сточных вод.

Общие сведения о продукте

Все конструктивные элементы станции имеют высокую износостойкость и изготовлены из прочного материала - полипропилена. Прочность корпуса обеспечивается армированием фиброй и стропильным канатом. Сварка изделий производится при помощи полупроводниковой и лазерной сварки, обеспечивающей высокую прочность сварных швов.

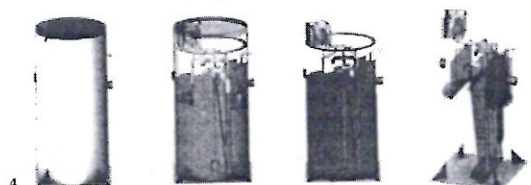
Станция представляет собой моноблочный блок, состоящий из 4-х камер: технологической, камер хранения, соединенных между собой сантехническими соединениями, а также распределительной и ливневой. Подключением и/или обслуживанием отдельных элементов дренажа. Каждый элемент производится из материала, обеспечивающего водостойкость и долговечность. Каждый элемент производится из материала, обеспечивающего водостойкость и долговечность.

Подъем воздуха, обеспечивающий работу аэрации, производится в отдельной камере с помощью работы ливневой мембранной клапанной группы. Конструктор рассчитана и в герметичной камере в верхней части очистного сооружения, выше максимального уровня воды.

Комплект поставки

1. Корпус очистного сооружения;
2. Подушечки мембранной клапанной группы (уравновешивающие с дренажом);
3. Мембранная клапанная группа;
4. Распределительный воздушный коллектор;
5. Аэратор мелкофракционной аэрации;
6. Аэратор крупнофракционной аэрации (опционально);
7. Технологический шкаф (0 шт).

Внешний вид и устройство изделия



Предложения и замечания иных участников публичных слушаний; рекомендации и замечания, высказанные и принятые на публичных слушаниях:

устные замечания по загрязнению ручья и невозможность употребления из него воды для питьевых нужд. Строительство птицеводческой фермы с нарушением

санитарно-защитной зоны между фермой и пасекой, имеется вероятность заражения пчёл и запрет производства мёда.

Предложения и замечаниях участников публичных слушаний, постоянно проживающих на территории муниципального района «Сыктывдинский»:

устные замечания по загрязнению ручья и невозможность употребления из него воды для питьевых нужд. Строительство птицеводческой фермы с нарушением санитарно-защитной зоны между фермой и пасекой, имеется вероятность заражения пчёл и запрет производства мёда.

Решение, принятое на публичных слушаниях:

По результатам публичных слушаний рекомендовано вынести проекты решений Совета муниципального района «Сыктывдинский» Республики Коми:

1.«О внесении изменений в Правила землепользования и застройки муниципального образования сельского поселения «Лэзым» Сыктывдинского района Республики Коми»

2.«О внесении изменений в Генеральный план муниципального образования сельского поселения «Лэзым» муниципального образования муниципального района «Сыктывдинский» Республики Коми»

на Совет муниципального района для утверждения.

Результаты публичных слушаний в течении 5-ти рабочих дней разместить на официальном сайте Сыктывдинского района и в районной газете «Наша жизнь».

Председатель комиссии,
заместитель руководителя администрации
муниципального района «Сыктывдинский»

П.В. Карин

Секретарь комиссии,
Заместитель начальника управления
архитектуры и капитального строительства
администрации муниципального
района «Сыктывдинский»

А.В. Антоновская