



Общество с ограниченной ответственностью  
Проектно-изыскательская фирма «ПРОЕКТАНТ»

167000, г. СЫКТЫВКАР, УЛ. ИНТЕРНАЦИОНАЛЬНАЯ, Д. 78. ТЕЛ./ФАКС 24-25-94. E-MAIL: inbox@proekter.ru

**Документация по планировке территории  
для размещения линейного объекта «Железнодорожная инфраструктура с  
примыканием пути необщего пользования к путям общего пользования на  
железнодорожной станции Язель» на земельном участке с кадастровым  
номером 11:04:0301001:23.**

**ПРОЕКТ ПЛАНИРОВКИ ТЕРРИТОРИИ**

**29/21-2 – ППТ**

Заказчик: Заказчик – ООО «Сыктывкарский лесопильно-экспортный завод»

Кадастровый инженер ООО «ПИФ «Проектант»

В.А. Кучин

Взам. инв. №	
Подпись и дата	
Инв. № подл.	

Сыктывкар, 2022 г.

№№ п. п.	Наименование	Примечание (кол-во листов)
<b>ОБЩИЙ СОСТАВ ПРОЕКТА</b>		
<b>ОСНОВНАЯ ЧАСТЬ ПРОЕКТА ПЛАНРОВКИ</b>		
<b>(Утверждаемая часть)</b>		
<b>Раздел 1. Проект планировки территории. Графическая часть.</b>		
1	Чертеж красных линий	Масштаб 1:3000 1 лист
2	Чертеж границ зон планируемого размещения линейного объекта, и зон планируемого размещения линейных объектов, подлежащих переносу из зон планируемого размещения линейного объекта	Масштаб 1:3000 1 лист
<b>Раздел 2. Положение о размещении линейных объектов.</b>		
3	Текстовая часть	23 листа
<b>МАТЕРИАЛЫ ПО ОБОСНОВАНИЮ ПРОЕКТА ПЛАНИРОВКИ ТЕРРИТОРИИ</b>		
<b>Раздел 3. Материалы по обоснованию проекта планировки. Графическая часть.</b>		
4	Схема расположения элементов планировочной структуры	Масштаб 1:50000 1 лист
5	Схема использования территории в период подготовки проекта планировки территории	Масштаб 1:3000 1 лист
6	Схема организации улично-дорожной сети и движения транспорта	Масштаб 1:3000 1 лист
7	Схема вертикальной планировки территории, конструктивных и планировочных решений, инженерной подготовки и инженерной защиты территории	Масштаб 1:3000 1 лист
8	Схема границ зон с особыми условиями использования территорий и границ территорий, подверженных риску возникновения чрезвычайных ситуаций природного и техногенного характера	Масштаб 1:3000 1 лист
<b>Раздел 4. Материалы по обоснованию проекта планировки территории. Пояснительная записка</b>		
9	Текстовая часть	4 листа
<div> <div></div> <div></div> <div></div> <div></div> <div></div> <div></div> </div> <div>29/21-2 – ППТ</div>		
Изм.	Кодуч	Лист
Разраб.	Кучин	
Пров.	Лыткин	
ПРОЕКТ ПЛАНИРОВКИ ТЕРРИТОРИИ		Стадия
		Лист
		Листов
		П
		2
		ООО «ПИФ «Проектант»

СОДЕРЖАНИЕ						
№№ п.п.		Наименование				Номер страницы
Раздел 1. Проект планировки территории. Графическая часть.						
1	Чертеж красных линий					6
2	Чертеж границ зон планируемого размещения линейного объекта, и зон планируемого размещения линейных объектов, подлежащих переносу из зон планируемого размещения линейного объекта					7
Раздел 2. Положение о размещении линейных объектов. Текстовая часть						
3	Введение					9
4	2.1 Краткая характеристика территории в границах проекта планировки					11
5	2.2 Основные характеристики и предельные параметры разрешенного строительства, строительства линейного объекта					11
6	2.3 Данные о грузонапряженности, грузообороте и интенсивности движения					13
7	2.4 Красные линии и линии, регулирующие застройку					14
8	2.5 Планируемое использование территории. Планируемые к размещению объекты строительства, линейные объекты					14
9	2.6 Проектируемый линейный объект – «Железнодорожная инфраструктура с примыканием пути необщего пользования к путям общего пользования на железнодорожной станции Язель» на земельном участке с кадастровым номером 11:04:0301001:23»					16
10	2.7 Мероприятия по защите сохраняемых объектов капитального строительства					20
11	2.8 Мероприятия по сохранению объектов культурного наследия от возможного негативного воздействия в связи с размещением линейного объекта					20
12	2.9 Мероприятия по охране окружающей среды					21
13	2.10 Мероприятия по защите территории от чрезвычайных ситуаций природного и техногенного характера, в том числе по обеспечению пожарной безопасности и гражданской обороне.					27
14	2.11 Положение о размещении объектов капитального строительства, а также о характеристиках планируемого развития, в том числе плотности и параметрах застройки территории и характеристиках развития систем социального, транспортного обслуживания и инженерно-технического обеспечения, необходимых для развития территории					32
Раздел 3. Материалы по обоснованию проекта планировки. Графическая часть.						
15	Схема расположения элементов планировочной структуры					34
16	Схема использования территории в период подготовки проекта планировки территории					35
17	Схема организации улично-дорожной сети и движения транспорта					36
18	Схема вертикальной планировки территории, конструктивных и планировочных решений, инженерной подготовки и инженерной					37
Изм. № подл.						Лист 3
Подпись и дата						29/21-2 – ППТ
Взам. инв. №	Изм.	Кодич	Лист	№ док.	Подпись	Дата

--	--	--	--	--	--	--	--	--	--	--	--	--	--	--	--	--	--	--	--	--	--	--	--	--	--	--	--	--	--	--	--	--	--	--	--	--	--	--	--	--	--	--	--	--	--	--	--	--	--	--	--	--	--	--	--	--	--	--	--	--	--	--	--	--	--	--	--	--	--	--	--	--	--	--	--	--	--	--	--	--	--	--	--	--	--	--	--	--	--	--	--	--	--	--	--	--	--	--	--	--	--	--	--	--	--	--	--	--	--	--	--	--	--	--	--	--	--	--	--	--	--	--	--	--	--	--	--	--	--	--	--	--	--	--	--	--	--	--	--	--	--	--	--	--	--	--	--	--	--	--	--	--	--	--	--	--	--	--	--	--	--	--	--	--	--	--	--	--	--	--	--	--	--	--	--	--	--	--	--	--	--	--	--	--	--	--	--	--	--	--	--	--	--	--	--	--	--	--	--	--	--	--	--	--	--	--	--	--	--	--	--	--	--	--	--	--	--	--	--	--	--	--	--	--	--	--	--	--	--	--	--	--	--	--	--	--	--	--	--	--	--	--	--	--	--	--	--	--	--	--	--	--	--	--	--	--	--	--	--	--	--	--	--	--	--	--	--	--	--	--	--	--	--	--	--	--	--	--	--	--	--	--	--	--	--	--	--	--	--	--	--	--	--	--	--	--	--	--	--	--	--	--	--	--	--	--	--	--	--	--	--	--	--	--	--	--	--	--	--	--	--	--	--	--	--	--	--	--	--	--	--	--	--	--	--	--	--	--	--	--	--	--	--	--	--	--	--	--	--	--	--	--	--	--	--	--	--	--	--	--	--	--	--	--	--	--	--	--	--	--	--	--	--	--	--	--	--	--	--	--	--	--	--	--	--	--	--	--	--	--	--	--	--	--	--	--	--	--	--	--	--	--	--	--	--	--	--	--	--	--	--	--	--	--	--	--	--	--	--	--	--	--	--	--	--	--	--	--	--	--	--	--	--	--	--	--	--	--	--	--	--	--	--	--	--	--	--	--	--	--	--	--	--	--	--	--	--	--	--	--	--	--	--	--	--	--	--	--	--	--	--	--	--	--	--	--	--	--	--	--	--	--	--	--	--	--	--	--	--	--	--	--	--	--	--	--	--	--	--	--	--	--	--	--	--	--	--	--	--	--	--	--	--	--	--	--	--	--	--	--	--	--	--	--	--	--	--	--	--	--	--	--	--	--	--	--	--	--	--	--	--	--	--	--	--	--	--	--	--	--	--	--	--	--	--	--	--	--	--	--	--	--	--	--	--	--	--	--	--	--	--	--	--	--	--	--	--	--	--	--	--	--	--	--	--	--	--	--	--	--	--	--	--	--	--	--	--	--	--	--	--	--	--	--	--	--	--	--	--	--	--	--	--	--	--	--	--	--	--	--	--	--	--	--	--	--	--	--	--	--	--	--	--	--	--	--	--	--	--	--	--	--	--	--	--	--	--	--	--	--	--	--	--	--	--	--	--	--	--	--	--	--	--	--	--	--	--	--	--	--	--	--	--	--	--	--	--	--	--	--	--	--	--	--	--	--	--	--	--	--	--	--	--	--	--	--	--	--	--	--	--	--	--	--	--	--	--	--	--	--	--	--	--	--	--	--	--	--	--	--	--	--	--	--	--	--	--	--	--	--	--	--	--	--	--	--	--	--	--	--	--	--	--	--	--	--	--	--	--	--	--	--	--	--	--	--	--	--	--	--	--	--	--	--	--	--	--	--	--	--	--	--	--	--	--	--	--	--	--	--	--	--	--	--	--	--	--	--	--	--	--	--	--	--	--	--	--	--	--	--	--	--	--	--	--	--	--	--	--	--	--	--	--	--	--	--	--	--	--	--	--	--	--	--	--	--	--	--	--	--	--	--	--	--	--	--	--	--	--	--	--	--	--	--	--	--	--	--	--	--	--	--	--	--	--	--	--	--	--	--	--	--	--	--	--	--	--	--	--	--	--	--	--	--	--	--	--	--	--	--	--	--	--	--	--	--	--	--	--	--	--	--	--	--	--	--	--	--	--	--	--	--	--	--	--	--	--	--	--	--	--	--	--	--	--	--	--	--	--	--	--	--	--	--	--	--	--	--	--	--	--	--	--	--	--	--	--	--	--	--	--	--	--	--	--	--	--	--	--	--	--	--	--	--	--	--	--	--	--	--	--	--	--	--	--	--	--	--	--	--	--	--	--	--	--	--	--	--	--	--	--	--	--	--	--	--	--	--	--	--	--	--	--	--	--	--	--	--	--	--	--	--	--	--	--	--	--	--	--	--	--	--	--	--	--	--	--	--	--	--	--	--	--	--	--	--	--	--	--	--	--	--	--	--	--	--	--	--	--	--	--	--	--	--	--	--	--	--	--	--	--	--	--	--	--	--	--	--	--	--	--	--	--	--	--	--	--	--	--	--	--	--	--	--	--	--	--	--	--	--	--	--	--	--	--	--	--	--	--	--	--	--	--	--	--	--	--	--	--	--	--	--	--	--	--	--	--	--	--	--	--	--	--	--	--	--	--	--	--	--	--	--	--	--	--	--	--	--	--	--	--	--	--	--	--	--	--	--	--	--	--	--	--	--	--	--	--	--	--	--	--	--	--	--	--	--	--	--	--	--	--	--	--	--	--	--	--	--	--	--	--	--	--	--	--	--	--	--	--	--	--	--	--	--	--	--	--	--	--	--	--	--	--	--	--	--	--	--	--	--	--	--	--	--	--	--	--	--	--	--	--	--	--	--	--	--	--	--	--	--	--	--	--	--	--	--	--	--	--	--	--	--	--	--	--	--	--	--	--	--	--	--	--	--	--	--	--	--	--	--	--	--	--	--	--	--	--	--	--	--	--	--	--	--	--	--	--	--	--	--	--	--	--	--	--	--	--	--	--	--	--	--	--	--	--	--	--	--	--	--	--	--	--	--	--	--	--	--	--	--	--	--	--	--	--	--	--	--	--	--	--	--	--	--	--	--	--	--	--	--	--	--	--	--	--	--	--	--	--	--	--	--	--	--	--	--	--	--	--	--	--	--	--	--	--	--	--	--	--	--	--	--	--	--	--	--	--	--	--	--	--	--	--	--	--	--	--	--	--	--	--	--	--	--	--	--	--	--	--	--	--	--	--	--	--	--	--	--	--	--	--	--	--	--	--	--	--	--	--	--	--	--	--	--	--	--	--	--	--	--	--	--	--	--	--	--	--	--	--	--	--	--	--	--	--	--	--	--	--	--	--	--	--	--	--	--	--	--	--	--	--	--	--	--	--	--	--	--	--	--	--	--	--	--	--	--	--	--	--	--	--	--	--	--	--	--	--	--	--	--	--	--	--	--	--	--	--	--	--	--	--	--	--	--	--	--	--	--	--	--	--	--	--	--	--	--	--	--	--	--	--	--	--	--	--	--	--	--	--	--	--	--	--	--	--	--	--	--	--	--	--	--	--	--	--	--	--	--	--	--	--	--	--	--	--	--	--	--	--	--	--	--	--	--	--	--	--	--	--	--	--	--	--	--	--	--	--	--	--	--	--	--	--	--	--	--	--	--	--	--	--	--	--	--	--	--	--	--	--	--	--	--	--	--	--	--	--	--	--	--	--	--	--	--	--	--	--	--	--	--	--	--	--	--	--	--	--	--	--	--	--	--	--	--	--	--	--	--	--	--	--	--	--	--	--	--	--	--	--	--	--	--	--	--	--	--	--	--	--	--	--	--	--	--	--	--	--	--	--	--	--	--	--	--	--	--	--	--	--	--	--	--	--	--	--	--	--	--	--	--	--	--	--	--	--	--	--	--	--	--	--	--	--	--	--	--	--	--	--	--	--	--	--	--	--	--	--	--	--	--	--	--	--	--	--	--	--	--	--	--	--	--	--	--	--	--	--	--	--	--	--	--	--	--	--	--	--	--	--	--	--	--	--	--	--	--	--	--	--	--	--	--	--	--	--	--	--	--	--	--	--	--	--	--	--	--	--	--	--	--	--	--	--	--	--	--	--	--	--	--	--	--	--	--	--	--	--	--	--	--	--	--	--	--	--	--	--	--	--	--	--	--	--	--	--	--	--	--	--	--	--	--	--	--	--	--	--	--	--	--	--	--	--	--	--	--	--	--	--	--	--	--	--	--	--	--	--	--

Взам. инв. №	
Подпись и дата	
Изм. № подл.	

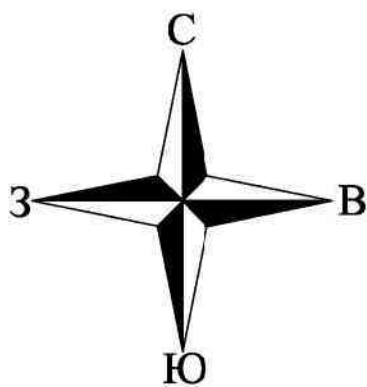
# **Раздел 1. Проект планировки территории. Графическая часть.**

Ишв. № подл.	Изм. ишв. №
Ишв. № подл.	Изм. ишв. №
Ишв. № подл.	Изм. ишв. №

Изм.	Колуч	Лист	№ док.	Подпись	Дата	29/21-2 – ППТ

Лист
5





ГУ «Сыктывкарское лесничество», Эжвинское участковое лесничество  
Муниципальное образование сельское поселение "Часово"  
Муниципальный район "Сыктывдинский" Республики Коми

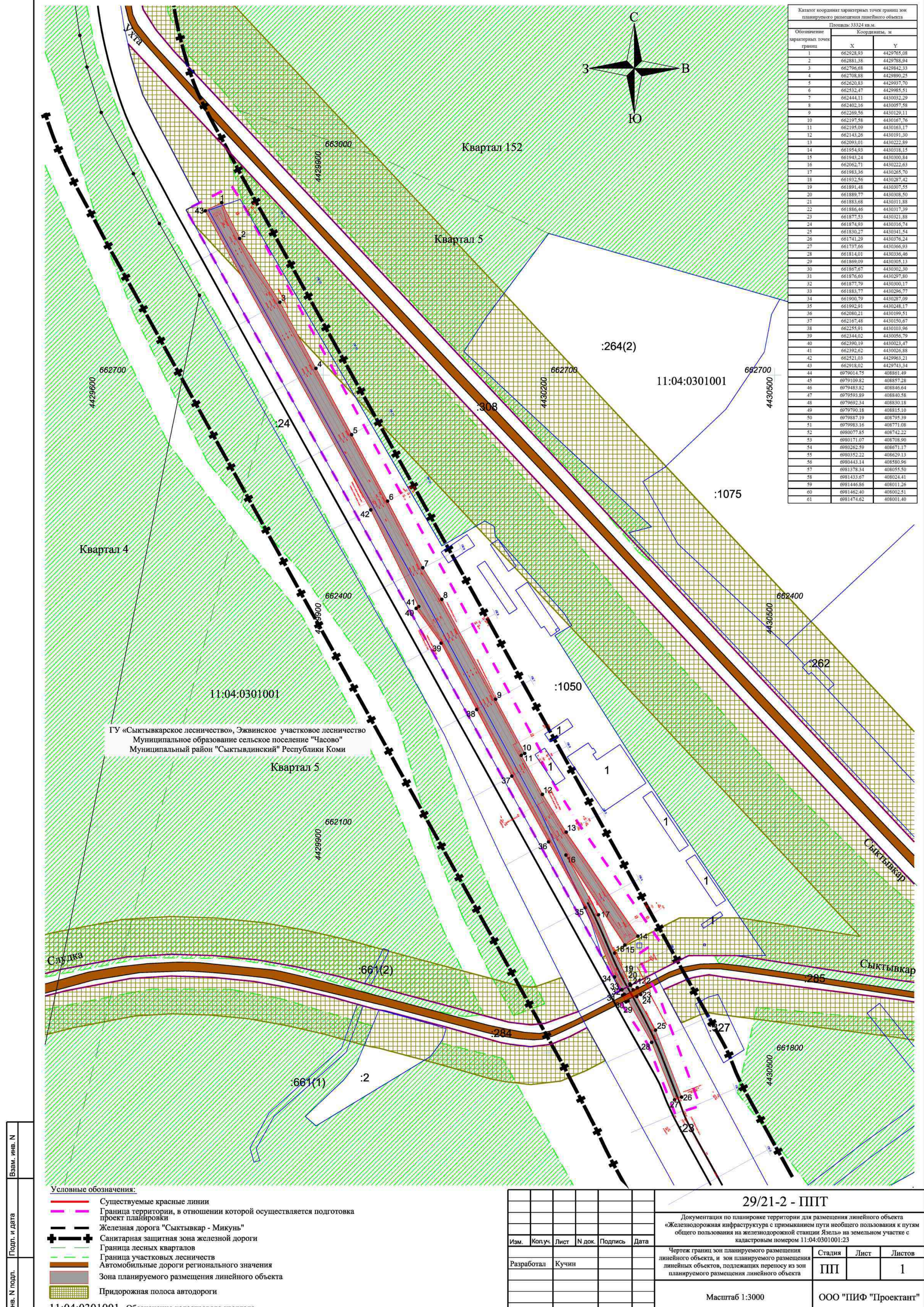
ГУ «Сыктывкарское лесничество», Эжвинское участковое лесничество  
Муниципальное образование сельское поселение "Часово"  
Муниципальный район "Сыктывдинский" Республики Коми

- Условные обозначения:
- Существующие красные линии
  - - - Граница территории, в отношении которой осуществляется подготовка проект планировки
  - - - Железная дорога "Сыктывкар - Микунь"
  - - - Граница лесных кварталов
  - - - Граница участковых лесничеств
  - Автомобильные дороги регионального значения

						29/21-2 - ППТ			
						Документация по планировке территории для размещения линейного объекта «Железнодорожная инфраструктура с примыканием пути необщего пользования к путям общего пользования на железнодорожной станции Язель» на земельном участке с кадастровым номером 11:04:0301001:23			
Изм.	Колуч.	Лист	№ док.	Подпись	Дата	Чертеж красных линий	Стадия	Лист	Листов
Разработал	Кучин						ПП		1
						Масштаб 1:3000	ООО "ПИФ "Проектант"		

Изм. N подл.	Подл. и дата	Взам. инв. N





Каталог координат характерных точек границ зон планируемого размещения линейного объекта		
Площадь: 333,24 кв.м.		
Обозначение характерных точек границ	Координаты, м	
	X	Y
1	662928,93	4429765,08
2	662881,38	4429788,94
3	662796,68	4429842,33
4	662708,88	4429890,25
5	662620,83	4429937,70
6	662532,47	4429985,51
7	662444,11	4430032,29
8	662402,16	4430057,58
9	662269,56	4430129,11
10	662197,58	4430167,76
11	662195,09	4430163,17
12	662143,26	4430191,30
13	662093,01	4430222,89
14	661954,93	4430318,15
15	661943,24	4430300,84
16	662062,71	4430222,63
17	661983,36	4430265,70
18	661932,56	4430287,42
19	661891,48	4430307,55
20	661889,77	4430308,50
21	661883,68	4430311,88
22	661886,46	4430317,39
23	661877,53	4430321,88
24	661874,93	4430316,74
25	661830,27	4430341,54
26	661741,29	4430376,24
27	661737,66	4430366,93
28	661814,01	4430336,46
29	661809,09	4430305,13
30	661867,67	4430302,30
31	661876,60	4430297,80
32	661877,79	4430300,17
33	661883,77	4430296,77
34	661900,79	4430287,09
35	661992,91	4430248,17
36	662080,21	4430199,51
37	662167,48	4430150,67
38	662255,91	4430103,96
39	662344,02	4430056,79
40	662390,19	4430023,47
41	662392,62	4430026,88
42	662521,03	4429963,21
43	662918,02	4429743,34
44	697901,475	408861,49
45	6979109,82	408857,28
46	6979483,82	408846,64
47	6979593,89	408840,58
48	6979692,34	408830,18
49	6979790,18	408815,10
50	6979887,19	408795,39
51	6979983,16	408771,08
52	6980077,85	408742,22
53	6980171,07	408708,90
54	6980262,59	408671,17
55	6980352,22	408629,13
56	6980443,14	408580,96
57	6981378,34	408055,50
58	6981433,67	408024,41
59	6981446,86	408011,26
60	6981462,40	408002,51
61	6981474,62	408001,40

Взам. инв. N	
Подл. и дата	
Инв. N подл.	

**Условные обозначения:**

- Существующие красные линии
- Граница территории, в отношении которой осуществляется подготовка проект планировки
- Железная дорога "Сыктывкар - Микунь"
- Санитарная защитная зона железной дороги
- Граница лесных кварталов
- Граница участков лесничеств
- Автомобильные дороги регионального значения
- Зона планируемого размещения линейного объекта
- Придорожная полоса автодороги

11:04:0301001 Обозначение кадастрового квартала

29/21-2 - ППТ

Документация по планировке территории для размещения линейного объекта «Железнодорожная инфраструктура с примыканием пути необщего пользования к путям общего пользования на железнодорожной станции Язель» на земельном участке с кадастровым номером 11:04:0301001:23

Чертеж границ зон планируемого размещения линейного объекта, и зон планируемого размещения линейных объектов, подлежащих переносу из зон планируемого размещения линейного объекта

Масштаб 1:3000

Изм.	Колуч.	Лист	N док.	Подпись	Дата
Разработал	Кучин				

Стадия	Лист	Листов
ПП		1

ООО "ПИФ "Проектант"



## Раздел 2. Положение о размещении линейных объектов.

Ишв. № подл.	Изм. и шв. №	Подпись и дата							Лист
Изм.	Кодч	Лист	№ док.	Подпись	Дата	29/21-2 – ППТ			8



## Введение

Проект планировки территории для размещения линейного объекта «Железнодорожная инфраструктура с примыканием пути необщего пользования к путям общего пользования на железнодорожной станции Язель» на земельном участке с кадастровым номером 11:04:0301001:23, расположенного на территории МР «Сыктывдинский» Республики Коми, выполнен на основании Постановления администрации муниципального района «Сыктывдинский» от 10 августа 2022 г. №8/1033 (о разрешении на разработку проекта планировки и проекта межевания территории).

Проект объекта «Лесопильный завод в республике Коми Сыктывдинского района с. Часово. Железнодорожная инфраструктура с примыканием пути необщего пользования в пути общего пользования на железнодорожной станции Язель Северной ж.д.» разработан на основании решения Застройщика. 2-м этапом проектирования предусмотрена разработка документации на внутризаводские железнодорожные пути не общего пользования и соединительные пути до сбрасывающего устройства путей общего пользования ст. Язель.

Проектом предусматривается строительство соединительного пути необщего пользования и восьми станционных путей необщего пользования ООО «СЛЭЗ». Примыкание пути необщего пользования ООО «СЛЭЗ», в соответствии с ТУ РЖД, запроектировано к станционному пути 2 в нечетной горловине станции Язель между стрелочным переводом №3 и выходным светофором Ч2. Примыкание запроектировано укладкой левостороннего стрелочного перевода №9 на месте разбираемой закрестовинной кривой стрелочного перевода №3.

Документация подготовлена с учетом следующих ранее разработанных, согласованных и утвержденных документов территориального планирования и градостроительного зонирования, разработанной ранее документации по планировке территории:

1. Генеральный план муниципального образования сельского поселения «Часово» муниципального образования муниципального района «Сыктывдинский» утвержденный решением Совета муниципального образования муниципального района «Сыктывдинский» от 29 июня 2017 года № 20/6-13;
2. Правила землепользования и застройки территории муниципального образования сельского поселения «Часово» муниципального образования муниципального района «Сыктывдинский» утвержденный решением Совета муниципального образования муниципального района «Сыктывдинский» от 28 июня 2017 года № 20/6-13.

Взам. инв. №						
Подпись и дата						
Инв. № подл.						
Изм.	Кодуч	Лист	№ док.	Подпись	Дата	29/21-2 – ППТ
Лист 9						



В качестве основной нормативно-правовой и методической базы, при разработке проекта планировки территории для размещения линейного объекта «Железнодорожная инфраструктура с примыканием пути необщего пользования к путям общего пользования на железнодорожной станции Язель» на земельном участке с кадастровым номером 11:04:0301001:23, расположенного на территории МР «Сыктывдинский» Республики Коми, использовались:

- "Градостроительный кодекс Российской Федерации" от 29.12.2004 N 190-ФЗ;
- Земельный кодекс Российской Федерации" от 25.10.2001 N 136-ФЗ;
- Федеральный закон от 06.10.1999 № 184-ФЗ «Об общих принципах организации законодательных (представительных) и исполнительных органов государственной власти субъектов Российской Федерации»;
- Закон Республики Коми от 08.05.2007 № 43-РЗ «О некоторых вопросах в области градостроительной деятельности в Республике Коми»;
- Региональные нормативы градостроительного проектирования для Республики Коми;
- Федеральный закон от 08.11.2007 № 257-ФЗ «Об автомобильных дорогах и о дорожной деятельности в Российской Федерации и о внесении изменений в отдельные законодательные акты Российской Федерации»;
- Постановление Правительства Российской Федерации от 02.09.2009 № 717 «О нормах отвода земель для автомобильных дорог и (или) объектов дорожного сервиса» (в ред. Постановления Правительства РФ от 11.03.2011 № 153);
- СП 42.13330.2016 «Свод правил. Градостроительство. Планировка и застройка городских и сельских поселений»;
- СП 34.13330.2021 Автомобильные дороги. Актуализированная редакция СНиП 2.05.02-85\*.
- ОСН 3.02.01-97 «Нормы и правила проектирования отвода земель для железных дорог»;
- Норм отвода земельных участков, необходимых для формирования полосы отвода железных дорог, а также нормы расчета охранных зон железных дорог», утвержденных Приказом Минтранса РФ от 06.08.2008 N 126.

Изм. № подл.	Подпись и дата	Взам. инш. №	<ul style="list-style-type: none"><li>• СП 34.13330.2021 Автомобильные дороги. Актуализированная редакция СНиП 2.05.02-85*.</li><li>• ОСН 3.02.01-97 «Нормы и правила проектирования отвода земель для железных дорог»;</li><li>• Норм отвода земельных участков, необходимых для формирования полосы отвода железных дорог, а также нормы расчета охранных зон железных дорог», утвержденных Приказом Минтранса РФ от 06.08.2008 N 126.</li></ul>							
							29/21-2 – ППТ			Лист
										10
Изм.	Кодуч.	Лист	№ док.	Подпись	Дата					



## 2.1 Краткая характеристика территории в границах проекта планировки.

Территория в границах проекта планировки расположена по территории муниципального образования сельское поселение "Часово" муниципального района «Сыктывдинский» Республики Коми, к северо-западу от поселка Язель.

Проектом предусматривается строительство соединительного пути необщего пользования и восьми станционных путей необщего пользования ООО «СЛЭЗ». Примыкание пути необщего пользования ООО «СЛЭЗ», в соответствии с ТУ РЖД, запроектировано к станционному пути 2 в нечетной горловине станции Язель между стрелочным переводом №3 и выходным светофором Ч2. Примыкание запроектировано укладкой левостороннего стрелочного перевода №9 на месте разбираемой закрестовинной кривой стрелочного перевода №3

Соединительный железнодорожный путь к площадке ООО «СЛЭЗ» будет расположен на земельных участках в составе земель промышленности, энергетики, транспорта, связи, радиовещания, телевидения, информатики, земли для обеспечения космической деятельности, земли обороны, безопасности и земли иного специального назначения предоставленном Открытое акционерное общество «Российские железные дороги», пересекать автомобильную автодорогу " ст. Язель - п.с.т. Позялом". Участок под полосой отвода автодороги предоставлен Государственному казенному учреждению Республики Коми "Управление автомобильных дорог Республики Коми" на праве Постоянного (бессрочного) пользования.

Согласно правилам землепользования и застройки МО СП «Часово» в границах проекта планировки территориальные зоны не установлены.

## 2.2 Основные характеристики и предельные параметры разрешенного строительства, строительства линейного объекта

При выполнении работ по разработке документации по планировке территории линейного объекта планируемого к размещению были приняты следующие параметры:

Изм. № подл.	Подпись и дата	Взам. инш. №	строительства, строительства линейного объекта					
			При выполнении работ по разработке документации по планировке территории линейного объекта планируемого к размещению были приняты следующие параметры:					
						29/21-2 – ППТ		Лист
Изм.	Кодуч	Лист	№ док.	Подпись	Дата			11



№№ п/п	Наименование показателя	Ед. изм.	Количество	Примечание
1.	Категория пути		III-п	по СП 37.13330.2012
2.	Грузонапряженность	тыс. т		
	- погрузка (отправление)		295	
	- выгрузка (прибытие)		200	
3.	Максимальная скорость	км/ч	25	
4.	Полезная длина :			
	путь 2	м	228	
	путь 3	м	228	
	путь 4	м	347	
	путь 5	м	591	
	путь 6	м	499	
	путь 7	м	215	
	путь 8	м	50	
	путь 9	м	53	
5.	Полная длина:			
	путь 1	м	1047,58	
	путь 2	м	282,70	
	путь 3	м	377,46	
	путь 4	м	468,54	
	путь 5	м	630,75	
	путь 6	м	542,91	
	путь 7	м	258,91	
	путь 8	м	65,22	
	путь 9	м	68,78	
6.	Строительная (укладываемая) длина	м	3518,36	
	путь 1	м	1007,96	
	путь 2	м	251,67	
	путь 3	м	314,80	
	путь 4	м	406,47	
	путь 5	м	614,94	
	путь 6	м	527,10	
	путь 7	м	242,74	
	путь 8	м	50,00	
	путь 9	м	53,57	
	съезд 2-3	м	16,37	

Изм. № подл.

Подпись и дата

Взам. инв. №

29/21-2 – ППТ

Лист 12

Изм.

Кодуч

Лист

№ док.

Подпись

Дата

Лист 12



	съезд 4-5	м	16,37	
	съезд 6-7	м	16,37	
7.	Минимальный радиус кривых в плане	м	350	
8.	Наибольший продольный уклон:			
9.	- соединительный путь	‰	20	
10.	- станционные пути	‰	2,5	
11.	Радиус вертикальных кривых	м	5000	
12.	Земляные работы			
	- срезка	м <sup>3</sup>	11075	профильный объем
	- насыпь из дрен. грунта	м <sup>3</sup>	10350	профильный объем
13.	Устройство лотка водоотводного композитного	п.м.	1102	
14.	Укладка пути новыми рельсами Р65 на новых ж/б шпалах эпюрой 1840 шп./км	м	219,28	
15.	Укладка пути старогодными рельсами Р65с II группы годности на новых ж/б шпалах эпюрой 1600 шп./км	м	3299,08	
16.	Укладка стрелочного перевода нового М1/9 Р65 на ж.б. брусках по проекту 2769	компл.	8	
17.	Устройство упора путевого тупикового	компл.	5	
18.	Балластировка пути и стрелочных переводов щебеночным балластом фр. 25-60 мм	м <sup>3</sup>	6195	профильный объем за вычетом объема шпал и переводных брусков
19.	Устройство неохраемого ж.д. переезда	шт.	1	

### 2.3 Данные о грузонапряженности, грузообороте и интенсивности движения

Согласно предоставленным данным грузонапряженность на проектируемом объекте составит при отгрузке (отправлении) – 295 тыс.т., при - выгрузке (прибытии) – 200 тыс. т.

Изм. № подл.	Изм. инв. №	Подпись и дата						
Изм.	Кодуч	Лист	№ док.	Подпись	Дата	29/21-2 – ППТ		Лист
								13



## 2.4 Красные линии и линии, регулирующие застройку

Красные линии формируются в соответствии с Градостроительным кодексом Российской Федерации на границе полосы отвода разделяющей территорию общего пользования от муниципальных и частных земель.

Существующие (ранее установленные в соответствии с законодательством Российской Федерации) красные линии не были установлены. На чертеже красных линий отображены красные линии автодорог г. Сыктывкар - г. Ухта и ст. Язель – пст. Позялом

Красные линии вдоль проектируемой подъездного пути в соответствии с Градостроительным Кодексом не устанавливаются, так как проектируемый линейный объект необщего пользования.

## 2.5 Планируемое использование территории. Планируемые к размещению объекты строительства, линейные объекты

Основанием для подготовки проектной документации послужило постановление администрации муниципального района «Сыктывдинский» от 10 августа 2022 г. №8/1033 (о разрешении на разработку проекта планировки и проекта межевания территории).

В границах данного проекта планировки объектом строительства является примыкание пути необщего пользования ООО «СЛЭЗ», в соответствии с ТУ РЖД, запроектировано к станционному пути 2 в нечетной горловине станции Язель.

Полный перечень объектов, включающий также и объекты капитального строительства отображен на чертеже границ зон планируемого размещения линейных объектов проекта планировки.

Границы зоны планируемого размещения линейного объекта, необходимых для строительства линейного объекта, определены в соответствии с нормами отвода земельных участков, необходимых для формирования полосы отвода железных дорог, а также нормы расчета охранных зон железных дорог, утвержденных Приказом Минтранса РФ от 06.08.2008 N 126.

также нормы расчета охранных зон железных дорог, утвержденных Приказом Минтранса РФ от 06.08.2008 N 126.							
Изм. инв. №	Подпись и дата	Изм. № подл.				29/21-2 – ППТ	Лист
							14
Изм.	Кодуч.	Лист	№ док.	Подпись	Дата		



# **Каталог координат характерных точек границ зон планируемого размещения линейного объекта**

Каталог координат характерных точек границ зон планируемого размещения линейного объекта		
Обозначение характерных точек границ	Координаты, м	
	X	Y
Площадь: 33324 кв.м.		
1	662928,93	4429765,08
2	662881,38	4429788,94
3	662796,68	4429842,33
4	662708,88	4429890,25
5	662620,83	4429937,70
6	662532,47	4429985,51
7	662444,11	4430032,29
8	662402,16	4430057,58
9	662269,56	4430129,11
10	662197,58	4430167,76
11	662195,09	4430163,17
12	662143,26	4430191,30
13	662093,01	4430222,89
14	661954,93	4430318,15
15	661943,24	4430300,84
16	662062,71	4430222,63
17	661983,36	4430265,70
18	661932,56	4430287,42
19	661891,48	4430307,55
20	661889,77	4430308,50
21	661883,68	4430311,88
22	661886,46	4430317,39
23	661877,53	4430321,88
24	661874,93	4430316,74
25	661830,27	4430341,54
26	661741,29	4430376,24
27	661737,66	4430366,93
28	661814,01	4430336,46
29	661869,09	4430305,13
30	661867,67	4430302,30
31	661876,60	4430297,80
32	661877,79	4430300,17
33	661883,77	4430296,77
34	661900,79	4430287,09
35	661992,91	4430248,17
36	662080,21	4430199,51
37	662167,48	4430150,67

Изм. № подл.	Изм. № подл.	Изм. № подл.
Подпись и дата	Подпись и дата	Подпись и дата
Взам. инв. №	Взам. инв. №	Взам. инв. №

Изм.	Колуч.	Лист	№ док.	Подпись	Дата	29/21-2 – ППТ	Лист
							15



38	662255,91	4430103,96
39	662344,02	4430056,79
40	662390,19	4430023,47
41	662392,62	4430026,88
42	662521,03	4429963,21
43	662918,02	4429743,34

## 2.6 Проектируемый линейный объект – «Железнодорожная инфраструктура с примыканием пути необщего пользования к путям общего пользования на железнодорожной станции Язель» на земельном участке с кадастровым номером 11:04:0301001:23»

Территория в границах проекта планировки расположена по территории муниципального образования сельское поселение "Часово" муниципального района «Сыктывдинский» Республики Коми, к северо-западу от поселка Язель.

В рамках строительства объекта «Лесопильный завод в республике Коми Сыктывкарского района с. Часово. Железнодорожная инфраструктура с примыканием пути необщего пользования в пути общего пользования на железнодорожной станции Язель Северной ж.д.» проектом предусматривается строительство соединительного пути необщего пользования и восьми станционных путей необщего пользования ООО «СЛЭЗ».

Примыкание пути необщего пользования ООО «СЛЭЗ», в соответствии с ТУ РЖД, запроектировано к станционному пути 2 в нечетной горловине станции Язель между стрелочным переводом №3 и выходным светофором Ч2. Примыкание запроектировано укладкой левостороннего стрелочного перевода №9 на месте разбираемой закрестовинной кривой стрелочного перевода №3.

Для предотвращения самопроизвольного захода состава с пути необщего пользования на станционные пути проектом предусматривается укладка сбрасывающей стрелки.

За границу подъездного пути необщего пользования принят изостык светофора М у проектируемой сбрасывающей стрелки.

Проектируемые станционные пути необщего пользования располагаются на общей станционной площадке направлением Аз-331°34'. Пути в пределах станционной площадки запроектированы прямыми и кривыми радиусом от 600 м, закрестовинные кривые - радиусом 350 м. В продольном профиле пути запроектированы на уклонах до 2,5‰.

Соединительный путь необщего пользования запроектирован прямыми и кривыми участками радиусом 350 и 600 м. В продольном профиле располагается на уклонах до 20‰ в сторону станционных путей необщего пользования ООО «СЛЭЗ».

Взам. инв. №		За границу подъездного пути необщего пользования принят изостык светофора М у проектируемой сбрасывающей стрелки.						
Подпись и дата		Проектируемые станционные пути необщего пользования располагаются на общей станционной площадке направлением Аз-331°34'. Пути в пределах станционной площадки запроектированы прямыми и кривыми радиусом от 600 м, закрестовинные кривые - радиусом 350 м. В продольном профиле пути запроектированы на уклонах до 2,5‰.						
Иш. № подл.		Соединительный путь необщего пользования запроектирован прямыми и кривыми участками радиусом 350 и 600 м. В продольном профиле располагается на уклонах до 20‰ в сторону станционных путей необщего пользования ООО «СЛЭЗ».						
							29/21-2 – ППТ	Лист
								16
Изм.	Колуч.	Лист	№ док.	Подпись	Дата			



Земляное полотно запроектировано насыпями, полунасыпями, выемками и «нулевыми» местами.

Насыпь и полунасыпь станционных путей запроектирована из дренирующего грунта от разработки выемки (песок мелкий, коричневый, средней степени водонасыщения, плотного сложения. (а III-IV), категория разработки - 29а). Ширина насыпи назначена из расчета 3,05 м от оси пути до бровки земляного полотна. Основная площадка земляного полотна запроектирована с поперечным уклоном в полевую сторону и к водоотводным устройствам. Откосы насыпи планируются с заложением 1:1,5.

Выемка в песках мелких запроектирована при ширине основной площадки 3,05 м от оси пути до бровки. Основная площадка земляного полотна запроектирована с поперечным уклоном к водоотводным устройствам.

Продольный водоотвод в выемке запроектирован слева по ходу пикетажа устройством водоотводного кювета. Откосы кювета запроектированы с заложением 1:1,5. Ширина по дну кювета - 0,40 м.

Справа по ходу пикетажа продольный водоотвод в выемке и полунасыпи запроектирован композитным водоотводным лотком h-0.75 м с бетонными крышками.

Земляное полотно соединительного пути необщего пользования запроектировано под балластную призму заглубленного типа. Ширина нижней части однопутного земляного полотна с заглубленным балластным слоем принята 3,60 м.

Верхнее строение пути запроектировано рельсами старогодными Р65 второй группы годности на железобетонных шпалах эпюрой 1600 шпал на км со скреплением КБ-65. Примычные звенья к стрелочным переводам укладываются новыми рельсами Р65 на ж.б. шпалах при эпюре 1840 шт./км со скреплением КБ- 65.

Стрелочные переводы запроектированы марки 1/9 Р65 на ж.б. брусках по проекту 2769.

Балласт двухслойный:

- нижний слой - песчаная подушка толщиной не менее 20 см;
- верхний слой - щебень из плотных горных пород для балластного слоя железнодорожного пути по ГОСТ 7392-2014 толщиной 20 см под шпалой.

На ПК 2+68,80 соединительный путь необщего пользования пересекает автомобильную дорогу 87 ОП РЗ 87К - 012 «Железнодорожная станция "Язель"».

Позыльем - Кожмудор - Тыдор от автомобильной дороги Сыктывкар - Ухта - Печора - Усинск - Нарьян-Мар до автомобильной дороги Вогваздино - Яренск».

Атодорога пересекает железнодорожный путь под углом 88°03'. Ширина проезжей части на участке пересечения 6,0 м, ширина укрепленной части обочин

Взам. инв. №						
Подпись и дата						
Ишв. № подл.						
Изм.	Кодуч	Лист	№ док.	Подпись	Дата	29/21-2 – ППТ
Лист		17				



0,5 м, ширина земляного полотна 10,0 - 12,0 м.

Проектом предусматривается устройство резинокордового настила шириной 8,19 м. На подходах к переезду на расстоянии 10,0 м от крайнего рельса предусматривается устройство двухслойного асфальтобетонного покрытия шириной 8,0 м. Ширина проезжей части - 6,0 м, ширина укрепленной части обочины - 1,0 м. Уширение земляного полотна проектом не предусматривается.

Организация движения - проектом предусматривается установка сигнальных столбиков, установка дорожных знаков, нанесение горизонтальной дорожной разметки.

Переезд запроектирован через подъездной путь, примыкающий к ст.Язель. Параллельно проектируемому подъездному пути проходит еще один путь на направлении Микунь - Койты принадлежащий ОАО «РЖД» и оборудованный устройствами автоматической переездной сигнализации. Разделом «Пути железнодорожные» определено место расположения переезда, выполнены в продольном профиле подходы железной дороги к переезду и настил из езиновых плит. В плане переезд запроектирован на прямых участках пути.

Междупутное расстояние между осями смежных путей в пределах переезда 26,9м.

Пересечение существующей автодороги и проектируемого пути предусмотрено под прямым углом.

Переездная сигнализация запроектирована по техническим решениям альбома АПС-04 «Переездная сигнализация на перегонах без автоблокировки»

Проектом предусмотрено ограждение переезда со стороны железной дороги маневровыми светофорами с нормально горящими красными огнями (МН, МЧ), со стороны автомобильной дороги -переездными светофорами (А и Б,).

Переездные светофоры оснащены светодиодными головками. В качестве звуковой сигнализации применены электронные извещатели, установленные на светофорах А и Б.

В случае неисправности основного извещателя предусматривается автоматическое включение резервного, установленного на этом же светофоре.

Использование рельсовых цепей на путях переезда не предусматривается. Для управления переездной сигнализацией на каждом маневровом светофоре, ограждающем переезд, установлены щитки управления переездной сигнализацией.

При движении маневровых составов по пути необщего пользования закрытие переезда осуществляется работником локомотивной бригады кнопками, расположенными на щитках маневровых светофоров, с одновременной подачей извещения и закрытием переезда.

Взам. инв. №							
Подпись и дата							
Ишв. № подл.							
Изм.	Колуч.	Лист	№ док.	Подпись	Дата	29/21-2 – ППТ	Лист
							18



Открытие маневрового светофора происходит с выдержкой времени 42с. Закрытие маневрового светофора и открытие переезда осуществляется той же кнопкой.

Контроль работы и исправности устройств ПС осуществляется на пульте дежурного по ст. Язель с использованием коммутаторных ламп и электровзвонка.

Кроме контроля открытого (закрытого) состояний переезда на пульт ДСП ст. Язель передается информация об исправности электропитающих устройств, предаварийных и аварийных отказах. Подробнее их описание и порядок действий при этом работников движения должны быть оговорены в местной инструкции по пользованию устройствами СЦБ.

По надежности электроснабжения аппаратура переездной сигнализации относится к I категории.

Основное электропитание устройств автоматической переездной сигнализации переезда ПК 585+77 выполнено через изолирующий трансформатор ОСМ1-1,6 220/220 от распределительного щита №1 (РЩ1), установленного на опоре освещения №1, с внешним электроснабжением от существующей РУ 0,4 кВ ООО «СЛЭЗ». Резервное питание предусмотрено от аккумуляторной батареи, установленной в батарейном шкафу.

Напряжение питающей сети - 0,23кВ. Система заземления - IT.

Разработка траншей и прокладка проектируемых кабелей осуществляется ручным способом.

Расстояние от прокладываемых кабелей до других подземных и наземных сооружений при сближении, пересечении и вводе соответствует нормам, приведенным в ВНТП/МПС-91, "Руководство по строительству линейных сооружений магистральных и внутризоновых кабельных линий связи" и СП 234.1326000.2015 «Железнодорожная автоматика. Правила строительства и монтажа».

Проектируемый объект располагается на земельном участке 11:04:0301001:1050, частично на неразграниченных землях муниципального образования муниципальный район «Сыктывдинский», с. Часово республики Коми, примыкает к земельному участку 11:04:0301001:23 Северной железной дороги - филиала ОАО «РЖД».

Дополнительный отвод земель для размещения объекта - 369,3 м<sup>2</sup> на неразграниченных землях муниципального образования муниципальный район «Сыктывдинский», 12114,2 м<sup>2</sup> на земельном участке 11:04:0301001:23 Северной железной дороги - филиала ОАО «РЖД».

Временный отвод земель на период строительства объекта проектом не предусматривается.

Иш. № подл.	Подпись и дата	Взам. иш. №	<p>части по на неразграниченных землях муниципального образования муниципальный район «Сыктывдинский», с. Часово республики Коми, примыкает к земельному участку 11:04:0301001:23 Северной железной дороги - филиала ОАО «РЖД».</p> <p>Дополнительный отвод земель для размещения объекта - 369,3 м2 на неразграниченных землях муниципального образования муниципальный район «Сыктывдинский», 12114,2 м2 на земельном участке 11:04:0301001:23 Северной железной дороги - филиала ОАО «РЖД».</p> <p>Временный отвод земель на период строительства объекта проектом не предусматривается.</p>							
Иш. № подл.	Подпись и дата	Взам. иш. №							29/21-2 – ППТ	Лист
										19
			Изм.	Колуч.	Лист	№ док.	Подпись	Дата		

## 2.7 Мероприятия по защите сохраняемых объектов капитального строительства

Часть проектируемого объекта расположена в придорожной полосе автодороги ст. Язель – пст. Позялом

Согласно Федеральному закону от 8 ноября 2007 г. №257-ФЗ «Об автомобильных дорогах и о дорожной деятельности в Российской Федерации и о внесении изменений в отдельные законодательные акты Российской Федерации» ширина придорожной полосы установлена размером 50 метров для автомобильных дорог IV категорий.

Проектируемый линейный объект пересекают коммуникации, как воздушными, так и подземными. В пределах охранных зон данных коммуникаций устанавливается особый режим использования земельных участков.

## 2.8 Мероприятия по сохранению объектов культурного наследия от возможного негативного воздействия в связи с размещением линейного объекта

Объекты культурного наследия и объекты, обладающие признаками объекта культурного наследия, на участке планировки территории отсутствуют. В связи с этим «Схема границ территорий объектов культурного наследия» в данном проекте не разрабатывается.

Изм. № подл.	Подпись и дата	Взам. инв. №									Лист
											20
Изм.	Кодуч	Лист	№ док.	Подпись	Дата	29/21-2 – ППТ					



Ишв. № подл.	Подпись и дата	Изм. ишв. №

При проведении строительных работ загрязнение атмосферного воздуха будет происходить за счет неорганизованных выбросов при работе строительных механизмов и машин, при сварочных, лакокрасочных и земляных работах, при заправке техники.

Для улучшения состояния воздушного бассейна в период проведения строительно-монтажных работ необходим ряд мер:

- Использование только технически исправного автотранспорта, прошедшего ежегодный технический осмотр. Необходимо регулярное проведение работ на СТО по контролю токсичности отработанных газов в соответствии с ГОСТ Р 517.09-2001 и ГОСТ Р 52160-2003.
- Контроль за состоянием техники в период вынужденного простоя или технического перерыва в работе - отстой техники в эти периоды только при неработающем двигателе.
- Сокращение выбросов в период НМУ.

Под регулированием выбросов вредных веществ в периоды неблагоприятных метеорологических условий подразумевается их кратковременное сокращение, регулирование или предупреждение с целью предотвращения опасного роста концентраций вредных веществ в атмосферном воздухе.

Организационно-технические мероприятия, обеспечивающие снижение выбросов загрязняющих веществ за счет исключения работы двигателей автотранспорта:

- в период отстоя дорожной техники;
- в период осуществления погрузо-разгрузочных работ.
- Максимальное применение строительных машин и техники с электроприводом (применение для нужд строительства электроэнергии взамен твёрдого и жидкого топлива).
- Перевозка малопрочных материалов в контейнерах, сыпучих - с накрытием кузовов тентами, использование спецавтотранспорта.
- Максимальное использование существующих проездов для движения техники.
- Запрет на сжигание строительного мусора и отходов на территории строительства.

Основным видом воздействия при эксплуатации нового подъездного железнодорожного пути на состояние воздушного бассейна является загрязнение атмосферного воздуха выбросами загрязняющих веществ маневрового тепловоза при транспортировке вагонов.

Основным видом воздействия при эксплуатации нового подъездного железнодорожного пути на состояние воздушного бассейна является загрязнение атмосферного воздуха выбросами загрязняющих веществ маневрового тепловоза при транспортировке вагонов.

Взам. инв. №	
Подпись и дата	
Инв. № подл.	

• Запрет на сжигание строительного мусора и отходов на территории строительства.

Основным видом воздействия при эксплуатации нового подъездного железнодорожного пути на состояние воздушного бассейна является загрязнение атмосферного воздуха выбросами загрязняющих веществ маневрового тепловоза при транспортировке вагонов.

Основным видом воздействия при эксплуатации нового подъездного железнодорожного пути на состояние воздушного бассейна является загрязнение атмосферного воздуха выбросами загрязняющих веществ маневрового тепловоза при транспортировке вагонов.

						29/21-2 – ППТ	Лист
Изм.	Кодуч	Лист	№ док.	Подпись	Дата		22



## Мероприятия по охране и рациональному использованию земельных ресурсов и почвенного покрова

Расширение существующих территорий, изъятие земель во временное и постоянное пользование настоящим проектом не предусматривается.

Лишний грунт вывозится по согласованию с Администрацией.

Благоустройство территории включает в себя: укрепление откосов посевом трав.

Согласно материалов инженерно-экологических изысканий, почвы и грунты на глубину перспективного использования соответствуют категории загрязнения «допустимая». Для почв данной категории, согласно СанПиН 2.1.7.1287-03, предусмотрено использование без ограничений.

На период строительства предусмотрено использование привозной воды: для питьевых нужд - бутилированной, для производственных - в автоцистернах.

Во время строительства для предупреждения загрязнения земельных ресурсов и почвенного покрова проектом предусматриваются следующие мероприятия:

При соблюдении природоохранных норм и проведении всех запланированных природоохранных мероприятий воздействие на состояние земельных ресурсов при строительстве объекта будет незначительным

- производство работ строго в зоне, отведенной стройгенпланом и огороженной специальным забором;

- упорядоченная транспортировка и складирование сыпучих и жидких материалов;

- организация специально отведенных площадок с установкой водонепроницаемых контейнеров для сбора отходов в период строительства и своевременный их вывоз с территории;

- складирование строительных материалов, потенциально загрязняющих почвенно-грунтовый комплекс, только в пределах специально оборудованных площадок;

- для сбора хозяйственно-бытовых стоков в санитарно-бытовых помещениях устанавливается биотуалет, жидкие отходы от которого выкачиваются и вывозятся по мере накопления спецмашиной на сливные станции.

- при проведении строительных и иных работ на данном земельном участке, а также при эксплуатации проектируемого объекта необходимо соблюдать требования ст. 6 и 65 Водного кодекса РФ.

Иш. № подл.	Подпись и дата	Взам. иш. №	<p>- складирование строительных материалов, потенциально загрязняющих почвенно-грунтовый комплекс, только в пределах специально оборудованных площадок;</p> <p>- для сбора хозяйственно-бытовых стоков в санитарно-бытовых помещениях устанавливается биотуалет, жидкие отходы от которого выкачиваются и вывозятся по мере накопления спецмашиной на сливные станции.</p> <p>- при проведении строительных и иных работ на данном земельном участке, а также при эксплуатации проектируемого объекта необходимо соблюдать требования ст. 6 и 65 Водного кодекса РФ.</p>																																
<table><tr><td></td><td></td><td></td><td></td><td></td><td></td><td colspan="3" rowspan="2">29/21-2 – ППТ</td><td>Лист</td></tr><tr><td></td><td></td><td></td><td></td><td></td><td></td><td>23</td></tr><tr><td>Изм.</td><td>Колуч.</td><td>Лист</td><td>№ док.</td><td>Подпись</td><td>Дата</td><td colspan="3"></td><td></td></tr></table>															29/21-2 – ППТ			Лист							23	Изм.	Колуч.	Лист	№ док.	Подпись	Дата				
						29/21-2 – ППТ			Лист																										
									23																										
Изм.	Колуч.	Лист	№ док.	Подпись	Дата																														

Ишв. № подл.	Подпись и дата	Изм. ишв. №

Ишв. № подл.	Подпись и дата	Изм. ишв. №

Ишв. № подл.	Подпись и дата	Изм. ишв. №

Ишв. № подл.	Подпись и дата	Изм. ишв. №

Ишв. № подл.	Подпись и дата	Изм. ишв. №

Ишв. № подл.	Подпись и дата	Изм. ишв. №

Ишв. № подл.	Подпись и дата	Изм. ишв. №

Ишв. № подл.	Подпись и дата	Изм. ишв. №

Ишв. № подл.	Подпись и дата	Изм. ишв. №

Ишв. № подл.	Подпись и дата	Изм. ишв. №

Ишв. № подл.	Подпись и дата	Изм. ишв. №

- |              |                |             |
|--------------|----------------|-------------|
| Ишв. № подл. | Подпись и дата | Изм. ишв. № |
|              |                |             |





## Мероприятия по сбору, использованию, обезвреживанию, транспортировке и размещению опасных отходов

Правовые основы обращения с отходами производства и потребления в целях предотвращения вредного воздействия отходов производства и потребления на здоровье человека и окружающую природную среду, а также вовлечения таких отходов в хозяйственный оборот в качестве дополнительных источников сырья определяет 89-ФЗ «Об отходах производства и потребления».

Работы по ремонту дорожно-строительной техники производятся за пределами площадки, по заключаемому договору на базе специализированной организации.

В период строительства питание рабочих осуществляется в обеденный перерыв за пределами строительной площадки.

В период строительства на площадке устанавливается биотуалет. Жидкие отходы от которого выкачиваются и вывозятся по мере накопления спецмашиной.

Согласно ФЗ-89 ст.24.7 необходимо заключить договор на оказание услуг по обращению с твердыми коммунальными отходами для потребителей с Региональным оператором (форма типового договора согласно Постановлению Правительства РФ от 12.11.2016 №1156).

Ишв. № подл.	Подпись и дата	Взам. ишв. №							Лист
Изм.	Колуч.	Лист	№ док.	Подпись	Дата	29/21-2 – ППТ			26



Ишв. № подл.	Подпись и дата	Изм. ишв. №

Система обеспечения пожарной безопасности - совокупность организационных мероприятий и технических средств, направленных на предотвращение воздействия на людей опасных факторов пожара и ограничение материального ущерба от него.

На объекте предусматривается система пожарной безопасности, направленная на предотвращение воздействия на людей опасных факторов пожара, в том числе их вторичных проявлений.

Требуемый уровень обеспечения пожарной безопасности людей с помощью указанной системы обеспечен выполнением требований нормативных документов по пожарной безопасности.

Выбор размеров объекта, а также расстояний между сооружениями, конструктивное исполнение пересечений с другими линейными объектами, произведены в соответствии техническим заданием на проектирование.

Трассирование железной дороги, размещение проектируемых сооружений и устройств выполнено с учетом пожарной безопасности существующих и проектируемых объектов.

Технологическим процессом, используемым на линейном объекте, является транспортировка грузов по железнодорожным путям (лес).

Конструктивные и технические особенности проектируемого объекта не характеризуются пожарной опасностью.

Опасность возникновения пожаров при эксплуатации железной дороги заключается в наличии перевозимых по ней горючих грузов. У нас перевозится лес.

Причинами пожаров могут быть аварийные ситуации.

Приёмо-отправочные пути предназначены для движения грузовых поездов. Движение грузовых поездов по всем путям осуществляется с использованием тепловозов серии ТЭМ-2 и ТЭМ-18.

Основную пожарную нагрузку в секции тепловоза составляет запас дизельного топлива до 6400 л и моторное масло до 480 л. Каждая секция тепловоза оборудована воздушно-пенной установкой пожаротушения объемом 290 л. и первичными средствами пожаротушения

Тепловозы укомплектованы первичными средствами пожаротушения в соответствии с ЦТЦУО-175.

Локомотивы оборудованы пожарной сигнализацией. Сигнал о возгорании и неисправности выводится в рабочую кабину машиниста. В действующем локомотиве постоянно находится локомотивная бригада из двух человек, обученных действиям при возникновении пожара. Локомотивы оборудованы технологической радиосвязью.

Изм. инв. №	Подпись и дата	<p>пожаротушения</p> <p>Тепловозы укомплектованы первичными средствами пожаротушения в соответствии с ЦТЦУО-175.</p> <p>Локомотивы оборудованы пожарной сигнализацией. Сигнал о возгорании и неисправности выводится в рабочую кабину машиниста. В действующем локомотиве постоянно находится локомотивная бригада из двух человек, обученных действиям при возникновении пожара. Локомотивы оборудованы технологической радиосвязью.</p>									
Иш. № подл.							Лист				
	29/21-2 – ППТ										
	28										
Изм.	Колуч.	Лист	№ док.	Подпись	Дата						



При выявлении в составе поезда возгорания локомотивная бригада сообщает о случившемся поездному диспетчеру и по согласованию с диспетчером определяют место остановки состава для тушения. Место для тушения пожара выбирается из требований обеспечения подъезда пожарных машин. Как правило пожар в составе поезда ликвидируется на переезде. После остановки поезда, локомотивная бригада принимает меры по локализации возгорания. При невозможности локализовать возгорание первичными средствами пожаротушения, локомотивная бригада производит расцепку состава и отведение вагонов от горящего вагона на расстояние не менее 20 м. и производит их закрепление. Далее принимаются меры по предотвращению распространения пожара. При получении информации о возгорании в составе, поездной диспетчер вызывает пожарную охрану к месту запланированной остановки поезда и координирует взаимодействие служб железной дороги и пожарной охраны по ликвидации пожара.

Для обеспечения организационно-технических мероприятий, принятых в проекте решений, на объекте необходимо:

- для обеспечения пожарной безопасности на стадии окончания строительства и сдачи объекта назначить лицо, ответственное за пожарную безопасность;
- разработать программу подготовки обслуживающего персонала и обучения персонала по обслуживанию и использованию средств противопожарной защиты на случай возникновения пожара;
- обеспечить обслуживающий персонал средствами телефонной связи;
- разработать инструкции о соблюдении противопожарного режима и действиях персонала при возникновении пожара.

Все работники организаций, осуществляющих строительство, должны быть обучены в области пожарной безопасности и пройти проверку знаний правил пожарной безопасности.

Противопожарный инструктаж проводится администрацией организации по специальным программам обучения мерам пожарной безопасности работников организаций и в порядке, определяемом администрацией организации.

При проведении противопожарного инструктажа следует учитывать специфику деятельности организации.

Проведение первичного противопожарного инструктажа с указанными категориями работников осуществляется лицом, ответственным за обеспечение пожарной безопасности в каждом структурном подразделении, назначенным приказом (распоряжением) руководителя организации.

Изм. № подл.	Подпись и дата	Взам. инв. №							Лист
			29/21-2 – ППТ						29
Изм.	Колуч.	Лист	№ док.	Подпись	Дата				

Первичный противопожарный инструктаж проводится по программе, разработанной с учетом требований стандартов, правил, норм и инструкций по пожарной безопасности. Программа проведения вводного инструктажа утверждается руководителем структурного подразделения организации или лицом, ответственным за пожарную безопасность структурного подразделения.

Специалисты и работники организаций, ответственные за пожарную безопасность, обучаются пожарно-техническому минимуму в объеме знаний требований нормативных правовых актов, регламентирующих пожарную безопасность, в части противопожарного режима, пожарной опасности технологического процесса и производства организации, а также приемов и действий при возникновении пожара в организации, позволяющих выработать практические навыки по предупреждению пожара, спасению жизни, здоровья людей и имущества при пожаре.

Обучение пожарно-техническому минимуму руководителей, специалистов и работников организаций, не связанных с взрывопожароопасным производством, проводится в течение месяца после приема на работу и с последующей периодичностью не реже одного раза в три года после последнего обучения, а руководителей, специалистов и работников организаций, связанных с взрывопожароопасным производством, один раз в год.

Обучение с отрывом от производства проводится:

- в образовательных учреждениях пожарно-технического профиля,
  - в учебных центрах федеральной противопожарной службы МЧС России, в организациях, имеющих лицензию на деятельность по тушению пожаров.
- В период строительства к местам открытого хранения строительных материалов, конструкций и оборудования должен быть обеспечен свободный подъезд.

Территория, занятая под открытые склады горючих материалов, должна быть очищена от сухой травы, бурьяна, коры и щепы.

Все работы, связанные с применением открытого огня, должны проводиться до начала использования горючих и трудногорючих материалов.

Места производства работ должны быть обеспечены первичными средствами пожаротушения.

В рабочих чертежах должны указываться опасные места производства работ - пересечения с газопроводами, нефтепроводами и другими продуктопроводами,

Изм. № подл.	Подпись и дата	Взам. инв. №							Лист
Изм.	Колуч.	Лист	№ док.	Подпись	Дата	29/21-2 – ППТ			30

с силовыми кабелями и с магистральными кабелями связи, а также производиться предупреждающие надписи об осторожности проведения работ на пересечениях с этими подземными коммуникациями в соответствии с условиями согласований их эксплуатационных организаций или владельцев.

Производство строительно-монтажных работ в полосе отвода железной дороги, которое может привести к повреждению линий и устройств автоматики, телемеханики, связи, электроснабжения, пути и других железнодорожных

сооружений, допускается выполнять только под непосредственным наблюдением ответственных представителей соответствующих служб управления железнодорожной администрации или предприятия, в ведении которых находятся данные сооружения

Ишв. № подл.	Подпись и дата	Взам. ишв. №							Лист	
Изм.	Кодуч	Лист	№ док.	Подпись	Дата	29/21-2 – ППТ				31



## 2.11 Положение о размещении объектов капитального строительства, а также о характеристиках планируемого развития, в том числе плотности и параметрах застройки территории и характеристиках развития систем социального, транспортного обслуживания и инженерно-технического обеспечения, необходимых для развития территории

На основании разработанной документации территориального планирования после утверждения и регистрации в информационной системе обеспечения градостроительной деятельности документации по планировке территории линейного объекта «для размещения линейного объекта «Железнодорожная инфраструктура с примыканием пути необщего пользования к путям общего пользования на железнодорожной станции Язель» на земельном участке с кадастровым номером 11:04:0301001:23», расположенного на территории МР «Сыктывдинский» Республики Коми необходимо внести изменения, в действующую документацию по территориальному планированию градостроительного регулирования в правилах землепользования и застройки сельского поселения «Часово».

Земельные участки необходимые для строительства линейного объекта расположены на землях промышленности, энергетики, транспорта и земли иного специального назначения и не разграниченных муниципальных землях. Образование земельных участков проводится в соответствии с действующим законодательством применительно к землям соответствующей категории. Вид разрешенного использования образуемых земельных участков устанавливается в соответствии с классификатором видов разрешенного использования земельных участков утвержденным Приказом Министерства экономического развития РФ от 01 сентября 2014 года №540.

Ишв. № подл.	Подпись и дата	Взам. ишв. №				
Изм.	Кодуч	Лист	№ док.	Подпись	Дата	Лист
						32
29/21-2 – ППТ						

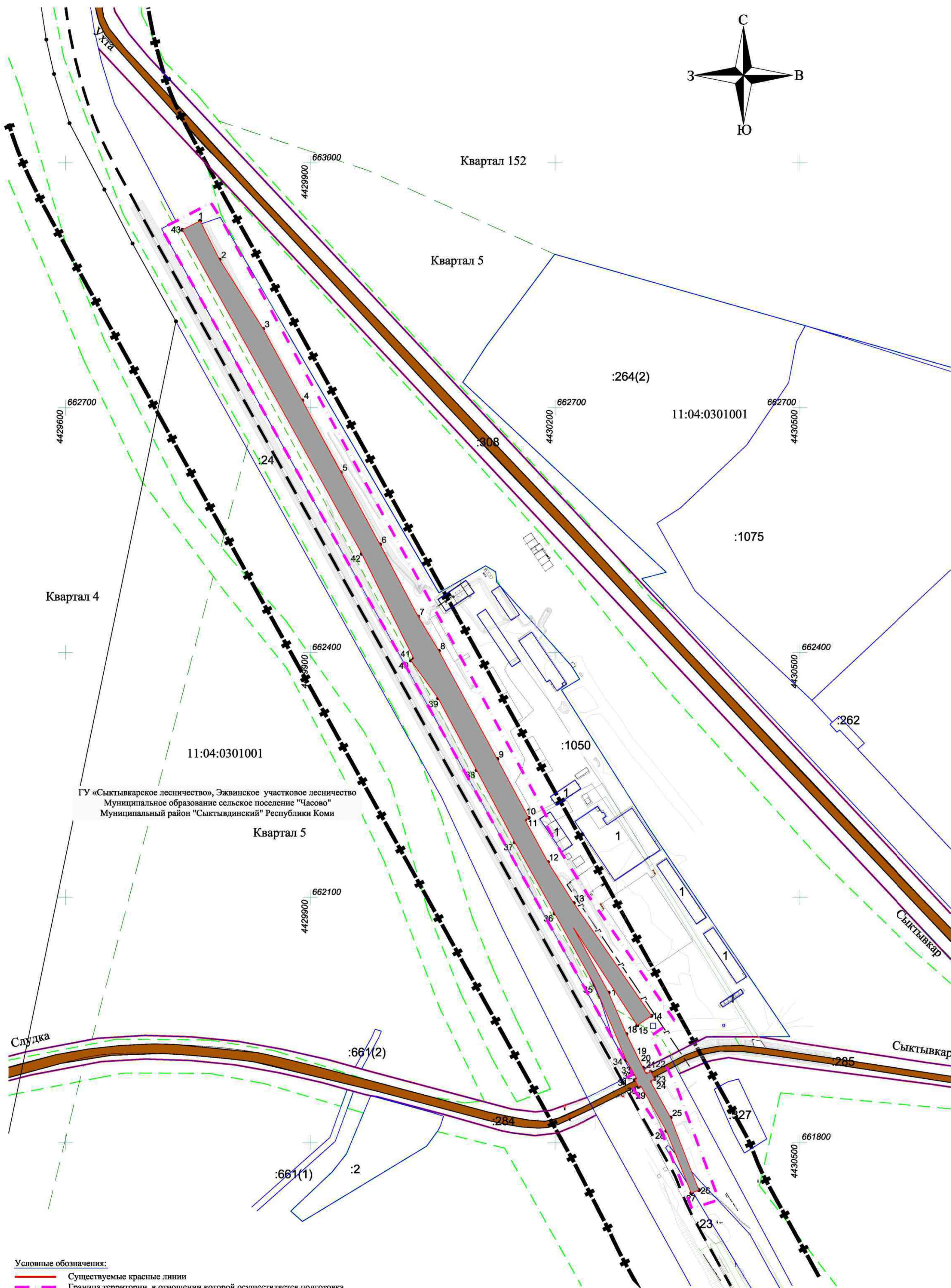
Изм. № подл.	Подпись и дата	Зам. инв. №					Лист	
								33
Изм.	Колуч	Лист	№ док.	Подпись	Дата	29/21-2 – ППТ		



Инв. N подл.	Подп. и дата					Взам. инв. N	

						Документация по планировке территории для размещения линейного объекта «Железнодорожная инфраструктура с примыканием пути необщего пользования к путям общего пользования на железнодорожной станции Язель» на земельном участке с кадастровым номером 11:04:0301001:23				
Изм	Колуч	Лист	№ док.	Подп.	Дата					
Разработал		Кучин				Схема расположения элементов планировочной структуры (территорий, занятых линейными объектами и (или) предназначенных для размещения линейных объектов) Масштаб 1:50000		Стадия	Лист	Листов
								ПП		1
								ООО "ПИФ "Проектант"		





11:04:0301001 Обозначение кадастрового квартала

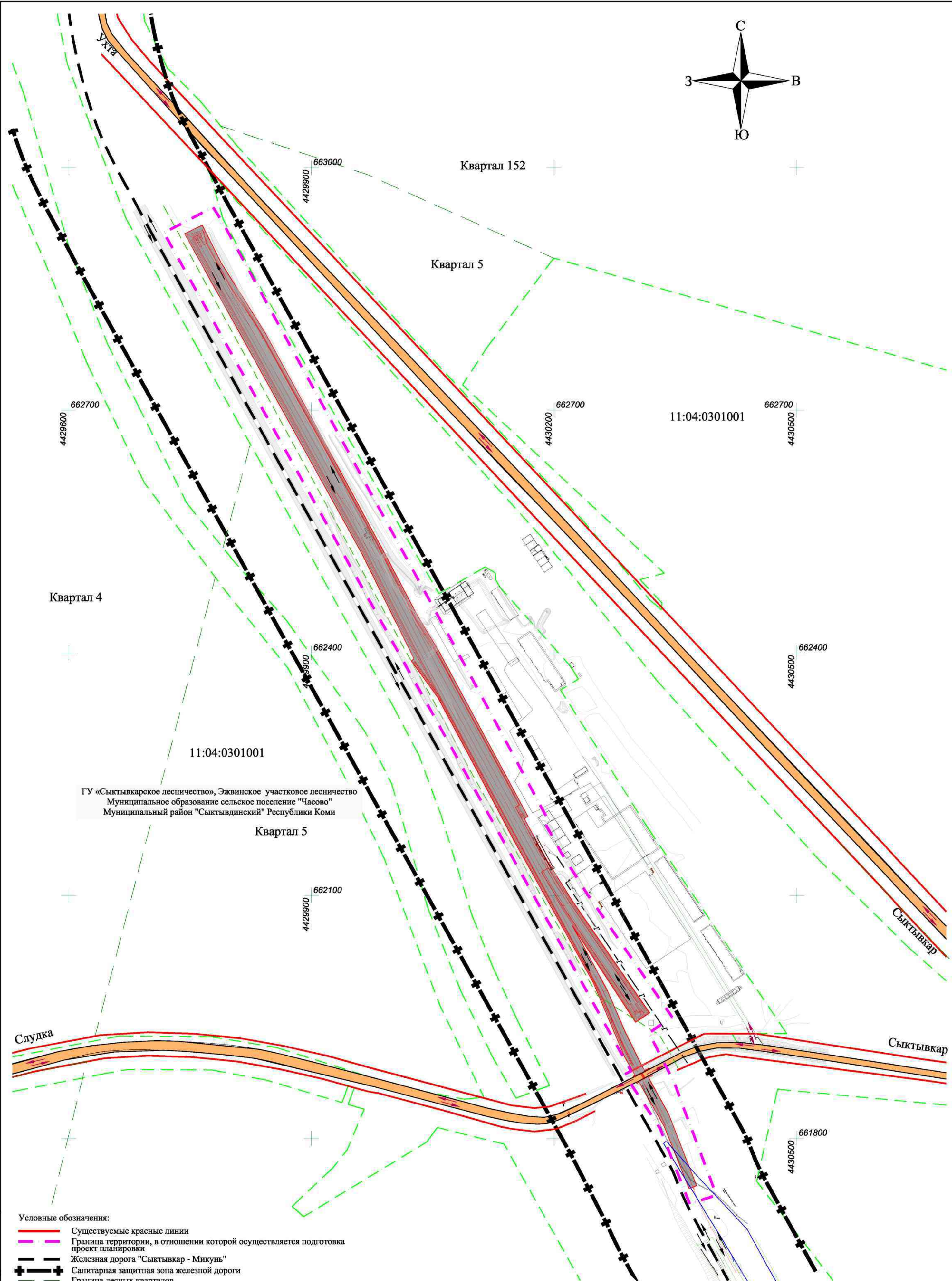
Граница земельных участка, сведения о которых внесены в ГКН

:434 Обозначение кадастрового номера земельного участка

						29/21-2 - ППТ		
						Документация по планировке территории для размещения линейного объекта «Железнодорожная инфраструктура с примыканием пути необходимого пользования к путям общего пользования на железнодорожной станции Язель» на земельном участке с кадастровым номером 11:04:0301001:23		
Изм.	Кол.уч.	Лист	№ док.	Подпись	Дата			
Разработал	Кучин					Схема использования территории в период подготовки проекта планировки территории		
						Стация	Лист	Листов
						ПП		1
						Масштаб 1:3000		
						ООО "ПИФ "Проксонтант"		

ООО "ПИФ "Проектант"



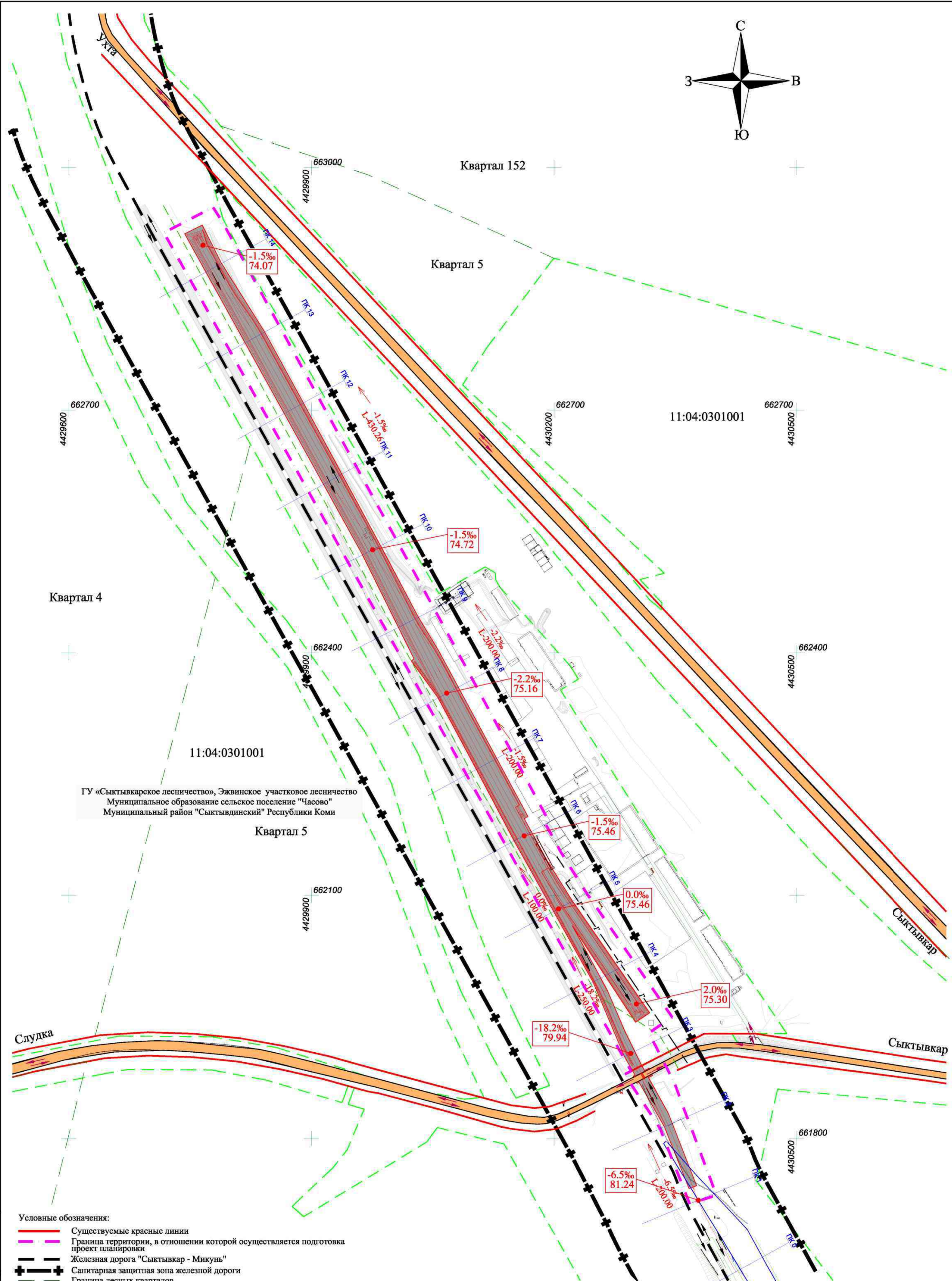
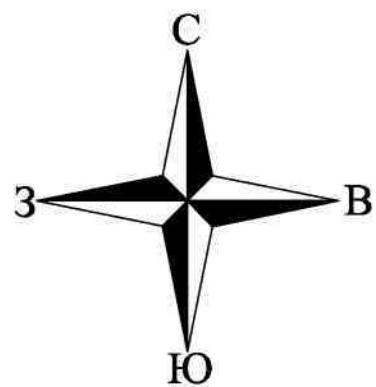


ГУ «Сыктывкарское лесничество», Эжвинское участковое лесничество  
Муниципальное образование сельское поселение "Часово"  
Муниципальный район "Сыктывдинский" Республики Коми

- Условные обозначения:
- Существующие красные линии
  - - - Граница территории, в отношении которой осуществляется подготовка проект планировки
  - Железная дорога "Сыктывкар - Микунь"
  - + + + Санитарная защитная зона железной дороги
  - - - Граница лесных кварталов
  - - - Граница участковых лесничеств
  - Автомобильные дороги регионального значения
  - Зона планируемого размещения линейного объекта
- 11:04:0301001 Обозначение кадастрового квартала
- Направление движения автомобильного транспорта
  - Направление движения железнодорожного транспорта

						29/21-2 - ППТ		
						Документация по планировке территории для размещения линейного объекта «Железнодорожная инфраструктура с примыканием пути необщего пользования к путям общего пользования на железнодорожной станции Язель» на земельном участке с кадастровым номером 11:04:0301001:23		
Изм.	Колуч.	Лист	N док.	Подпись	Дата	Схема организации улично-дорожной сети и движения транспорта	Стадия	Лист
Разработал	Кучин						ПП	1
						Масштаб 1:3000		ООО "ПИФ "Проектант"





ГУ «Сыктывкарское лесничество», Эжвинское участковое лесничество  
Муниципальное образование сельское поселение "Часово"  
Муниципальный район "Сыктывдинский" Республики Коми

- Условные обозначения:
- Существующие красные линии
  - - - Граница территории, в отношении которой осуществляется подготовка проект планировки
  - Железная дорога "Сыктывкар - Микунь"
  - + + + Санитарная защитная зона железной дороги
  - - - Граница лесных кварталов
  - - - Граница участковых лесничеств
  - Автомобильные дороги регионального значения
  - Зона планируемого размещения линейного объекта

11:04:0301001 Обозначение кадастрового квартала

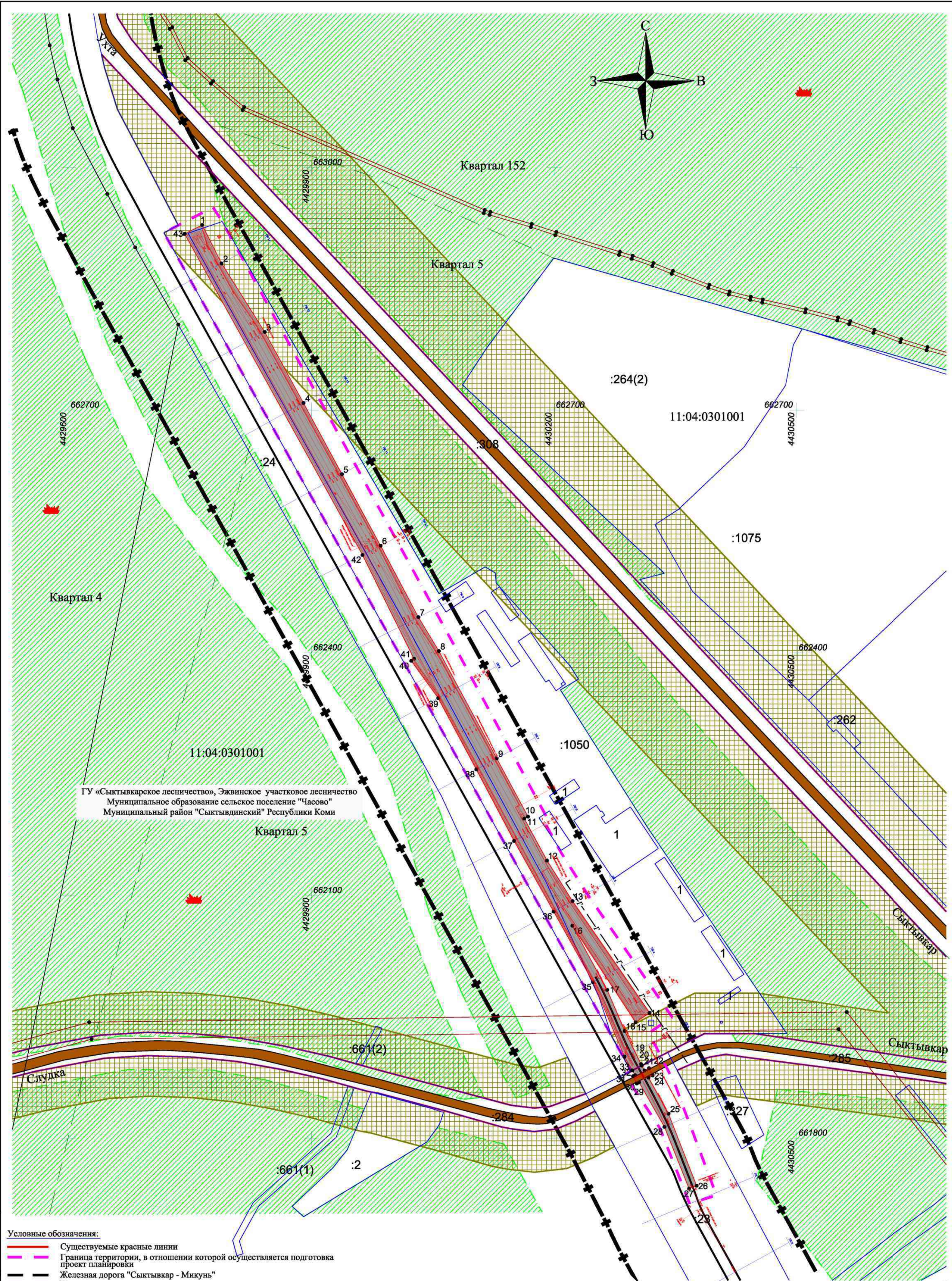
Обозначение узловой точки вертикальной планировки  
уклон профиля (с минусом вниз)  
отметка проектная

Обозначение участка без вертикальных кривых

уклон  
длина участка

						29/21-2 - ППТ		
						Документация по планировке территории для размещения линейного объекта «Железнодорожная инфраструктура с примыканием пути неопределенного назначения к путям общего пользования на железнодорожной станции Ягель» на земельном участке с кадастровым номером 11:04:0301001:23		
Изм.	Колуч.	Лист	N док.	Подпись	Дата	Схема вертикальной планировки территории, конструктивных и планировочных решений, инженерной подготовки и инженерной защиты территории	Стадия	Лист
Разработал	Кучин						ПП	1
						Масштаб 1:3000		ООО "ПИФ "Проектант"





ГУ «Сыктывкарское лесничество», Эжвинское участковое лесничество  
Муниципальное образование сельское поселение "Часово"  
Муниципальный район "Сыктывдинский" Республики Коми

- Условные обозначения:
- Существующие красные линии
  - - - - - Граница территории, в отношении которой осуществляется подготовка проект планировки
  - Железная дорога "Сыктывкар - Микунь"
  - Граница лесных кварталов
  - - - - - Граница участковых лесничеств
  - Автомобильные дороги регионального значения
  - Зона планируемого размещения линейного объекта
- 11:04:0301001 Обозначение кадастрового квартала
- Границы зон с особыми условиями использования территорий
- Придорожная полоса автодороги
  - Санитарная защитная зона железной дороги
  - Охранная зона инженерных коммуникаций
  - Район возможных лесных пожаров

						29/21-2 - ППТ		
						Документация по планировке территории для размещения линейного объекта «Железнодорожная инфраструктура с примыканием пути необщего пользования к путям общего пользования на железнодорожной станции Язель» на земельном участке с кадастровым номером 11:04:0301001:23		
						Схема границ зон с особыми условиями использования территорий и границ территорий, подверженных риску возникновения чрезвычайных ситуаций природного и техногенного характера		
						Масштаб 1:3000		
						ООО "ПИФ "Проектант"		
Изм.	Колуч.	Лист	№ док.	Подпись	Дата			
Разработал	Кучин					Стадия	Лист	Листов
						ПП		1



## Раздел 4. Материалы по обоснованию проекта планировки территории. Пояснительная записка.

Ишв. № подл.	Подпись и дата	Взам. ишв. №				
Изм.	Кодуч	Лист	№ док.	Подпись	Дата	Лист
						39
29/21-2 – ППТ						

#### 4.1 Описание природно-климатических условий территории, в отношении которой разрабатывается проект планировки территории.

Согласно СП 131.13330.2012 ближайший пункт, расположенный в местности с аналогичными условиями, пункт «Сыктывкар».

*Условия по данным СП 131.13330.2012, пункт «Сыктывкар»:*

- температура воздуха наиболее холодных суток  
обеспеченностью 0,98 – минус 41°C
  - обеспеченностью 0,92 – минус 41°C
  - температура воздуха наиболее холодной пятидневки  
обеспеченностью 0,98 – минус 39°C
  - обеспеченностью 0,92 – минус 36°C
  - абсолютный минимум температуры воздуха – минус 47°C;
  - средняя температура января – минус 15,2°C;
  - температура воздуха теплого периода года  
обеспеченностью 0,95 – плюс 21,0°C
  - обеспеченностью 0,98 – плюс 25,0°C
  - абсолютный максимум температуры воздуха – плюс 35°C;
  - средняя температура июля –
  - плюс 17,2°C;
  - среднегодовая температура воздуха – 1,0°C;
  - количество осадков апрель-октябрь – 387 мм;
  - количество осадков ноябрь-март – 169 мм;
  - преобладающее направление ветра июнь-август – С, декабрь-февраль – Ю.
- Условия по данным Атласа Республики Коми по климату и гидрологии, М., 1997:*
- дата появления снежного покрова – 15.X-20.X;
  - дата образования устойчивого снежного покрова – 01.XI-05.XI;
  - дата разрушения устойчивого снежного покрова – 25.IV-01.V;
  - дата окончательного схода снежного покрова – 01.V-05.V;
  - продолжительность периода существования снежного покрова – 190 дней;
  - высота снежного покрова – 65 см;
  - запас воды в снежном покрове – 175 мм.

Изм. № подл.	Изм. № подл.	Изм. № подл.	Изм. № подл.	Изм. № подл.	Изм. № подл.	29/21-2 – ППТ		Лист
Изм.	Кодич.	Лист	№ док.	Подпись	Дата			40



### *Глубина промерзания грунтов*

По данным пересчета результатов наблюдений метеостанции Сыктывкар по СП 22.13330.2016, формула 5.3 нормативная глубина сезонного промерзания грунтов составляет: суглинки и глины – 1.66 м, супеси и пески мелкие и пылеватые – 2.02 м, пески средней крупности, крупные и гравелистые – 2.17 м, крупнообломочные грунты – 2.45 м.

### *Районирование*

1. Согласно СП 131.13330.2012 «Строительная климатология» приложение Б (справочное), таблица Б.1 участок изысканий относится к климатическому подрайону 1В.

2. Районирование по СП 20.13330.2016:

- по весу снегового покрова – район V;
- по давлению ветра – район I;
- по толщине стенки гололеда – район II;

3. Районирование по ПУЭ-7:

- по толщине стенки гололеда – район II – 15 мм;
- по ветровому давлению – район I – 400 Па;
- по среднегодовой продолжительности гроз в часах – район с 20-40 часами с грозой;
- по пляске проводов – район с умеренной пляской проводов.

## **4.2 Обоснование определения границ зон планируемого размещения линейных объектов.**

Границы зоны планируемого размещения линейного объекта, необходимых для строительства линейного объекта, определены в соответствии с нормами отвода земельных участков, необходимых для формирования полосы отвода железных дорог, а также нормы расчета охранных зон железных дорог», утвержденных Приказом Минтранса РФ от 06.08.2008 N 126..

Общая площадь зоны планируемого размещения линейного объекта составила 33324 кв.м.

Взам. инв. №		<p>земельных участков, необходимых для формирования полосы отвода железных дорог, а также нормы расчета охранных зон железных дорог», утвержденных Приказом Минтранса РФ от 06.08.2008 N 126..</p> <p>Общая площадь зоны планируемого размещения линейного объекта составила 33324 кв.м.</p>						
Подпись и дата								
Ишв. № подл.								
Изм.	Кодуч	Лист	№ док.	Подпись	Дата	29/21-2 – ППТ		Лист
								41





**4.7 Ведомость пересечений границ зон планируемого размещения линейного объекта (объектов) с объектами капитального строительства, строительство которых запланировано в соответствии с ранее утвержденной документацией по планировке территории.**

В границах зоны планируемого размещения линейного объекта, объектов капитального строительства, строительство которых запланировано в соответствии с ранее утвержденной документацией по планировке территории не выявлено.

**4.8 Ведомость пересечений границ зон планируемого размещения линейного объекта (объектов) с водными объектами (в том числе с водотоками, водоемами, болотами и т.д.).**

В границах зоны планируемого размещения линейного объекта, пересечений с водными объектами не выявлено.

Ишв. № подл.	Подпись и дата	Взам. ишв. №							Лист
Изм.	Кодуч	Лист	№ док.	Подпись	Дата	29/21-2 – ППТ			43

Приложения

Ишв. № подл.	Подпись и дата	Взам. ишв. №							Лист
							29/21-2 – ППТ		44
			Изм.	Колуч	Лист	№ док.	Подпись	Дата	





**Коми Республикаын «Сыктывдин»  
муниципальной районса администрациялӧн  
ШУӦМ**

**ПОСТАНОВЛЕНИЕ  
администрации муниципального района  
«Сыктывдинский» Республики Коми**

От 10 августа 2022 года

№ 8/1033

О разрешении на разработку проекта  
планировки и проекта межевания территории

Руководствуясь статьями 41, 42, 43, 45, 46 Градостроительного кодекса Российской Федерации, статьей 14 Федерального закона от 6 октября 2003 года №131-ФЗ «Об общих принципах организации местного самоуправления в Российской Федерации», администрация муниципального района «Сыктывдинский» Республики Коми

**ПОСТАНОВЛЯЕТ:**

1. Разрешить разработку проекта планировки и проекта межевания территории для размещения линейного объекта «Железнодорожная инфраструктура с примыканием пути необщего пользования к путям общего пользования на железнодорожной станции Язель» на земельном участке с кадастровым номером 11:04:0301001:23.
2. Контроль за исполнением настоящего постановления возложить на заместителя руководителя администрации муниципального района (П.В. Карин).
3. Настоящее постановление вступает в силу со дня его подписания.

Заместитель руководителя администрации  
муниципального района «Сыктывдинский»



А.В. Коншин